

Enerji Yatırımları İin Trkiye’de Uygulanan Modellerin İncelenmesi

Murat Kk

**YKSEK LİSANS TEZİ**

Makine Mhendisliđi Anabilim Dalı

Temmuz 2010

Investigating of Models to have Applied in Turkey for Energy Investments

Murat Küçük

**MASTER OF SCIENCE THESIS**

Department of Mechanical Engineering

July 2010

Enerji Yatırımları İin Trkiye’de Uygulanan Modellerin İncelenmesi

Murat Kk

Eskiřehir Osmangazi niversitesi  
Fen Bilimleri Enstits  
Lisansst Ynetmelięi Uyarınca  
Makine Mhendislięi Anabilim Dalı  
Enerji ve Termodinamik Bilim Dalında  
YKSEK LİSANS TEZİ  
Olarak Hazırlanmıřtır

Danıřman: Do.Dr. Haydar ARAS

Temmuz 2010

## ONAY

Makine Mühendisliđi Anabilim Dalı Yüksek Lisans öğrencisi Murat Küçük'ün YÜKSEK LİSANS tezi olarak hazırladığı “Enerji Yatırımları için Türkiye’de Uygulanan Modellerin İncelenmesi” başlıklı bu çalışma, jürimizce lisansüstü yönetmeliđin ilgili maddeleri uyarınca deđerlendirilerek kabul edilmiştir.

**Danışman** : Doç.Dr. Haydar ARAS

**İkinci Danışman** : -

**Yüksek Lisans Tez Savunma Jürisi:**

**Üye** : Doç.Dr.Haydar ARAS

**Üye** : Prof.Dr. L.Berrin ERBAY

**Üye** : Prof. Dr. Kemal TANER

**Üye** : Yrd.Doç.Dr. İrfan ÜREYEN

**Üye** : Yrd.DoçDr. Hüseyin ANKARA

Fen Bilimleri Enstitüsü Yönetim Kurulu'nun ..... tarih ve ..... sayılı kararıyla onaylanmıştır.

Prof. Dr. Nimetullah BURNAK

Enstitü Müdürü

## ÖZET

Ekonomik ve sosyal olarak gelişen ülkeler için yatırım modelleri vazgeçilmez bir finans modelidir. Bu yüzden devletlerin yatırımları üzerine almaları yerine özel teşebbüsü riske katılmasını sağlamak için yatırım modelleri geliştirilmiştir. Bu modeller vasıtasıyla gerekli alt yapı yatırımları bitirilerek kamu sektörüne devredilmektedir. Bu sayede devletlerin üzerindeki yük kaldırılarak daha farklı alanlara yatırım yapma olanaklarını oluşturmakta ve kamu sektörü herhangi bir harcama yapmadan mülk sahibi olmaktadır. Modellerin uygulamaya alınmasıyla, yarım kalan proje ve yatırımlar tamamlanmakta, istihdamda artışlar ve teknolojik ilerlemeler olmakta aynı zamanda uluslararası ilişkiler de gelişmekte, ülke dış borç etkilenmemektedir. Bu modeller olduğunca kendi çevresinde olmalı ve her ülkenin kendi milli şartlarına göre uygulanması gerekmektedir. Bu çalışmada modellerin uygulama alanları, yasal kuralları, uygulama alanları, kazançların transferi, avantaj ve dezavantajları ve uygulama alanları üzerinde durulmuştur.

Anahtar Kelimeler: Yap İşlet Devret, Yap İşlet, Özelleştirme, İşletme Hakkı Devri

## SUMMARY

Investment models are indispensable a financial model for countries to have economically and socially developed. Therefore, the models are constituted in order to companies should be participated in risk instead of governments take all sub-investment upon oneself. By means of the model, it is transferred to public by completing necessary sub-investments. With the models, Government both it makes investments to another region, and it is to be property right without spending by refusing accept responsibility. However, Along with models are taken into application, unfinished all projects are completed, technology and international relations are developed, employments is grown up and international debt doesn't effect. Investment models must be in its own limit, and they should be applied according to condition of each country's own rules. In this study, it is pointed out legal rules, profit transfer, application of sectors, processing, advantage and disadvantage, applications of models.

Keywords: Build Operation Transfer, Build Operation, Privatization, Transfer of Operating Rights

## TEŞEKKÜR

Bu çalışmada, büyük desteğini gördüğüm gerek derslerimde ve gerekse tez çalışmalarında, bana danışmanlık ederek, beni yönlendiren ve her türlü olanağı sağlayan danışmanım Doç.Dr.Haydar ARAS'a ve her zaman yanımda olan aileme teşekkürlerimi bir borç bilirim.

## İÇİNDEKİLER

	<u>Sayfa</u>
<b>ÖZET</b> .....	<b>v</b>
<b>SUMMARY</b> .....	<b>vi</b>
<b>TEŞEKKÜR</b> .....	<b>vii</b>
<b>ŞEKİLLER DİZİNİ</b> .....	<b>xi</b>
<b>ÇİZELGELER DİZİNİ</b> .....	<b>xii</b>
<b>SİMGELER VE KISALTMALAR DİZİNİ</b> .....	<b>xiii</b>
<b>1. GİRİŞ</b> .....	<b>1</b>
<b>2. YAP İŞLET DEVRET MODELİN TANIMI</b> .....	<b>3</b>
<b>2.1</b> Modelin Özellikleri .....	<b>4</b>
<b>2.2</b> Yap İşlet Devret Modelinin Avantaj ve dezavantajları .....	<b>9</b>
<b>2.2.1</b> Modelin avantajları .....	<b>9</b>
<b>2.2.2</b> Modelin dezavantajları .....	<b>11</b>
<b>2.3</b> Yap İşlet Devret Modelinin İşleyişi .....	<b>12</b>
<b>2.4</b> Hazırlık Dönemi .....	<b>13</b>
<b>2.4.1</b> Tarafların belirlenmesi .....	<b>15</b>
<b>2.4.2</b> Taraflar arasındaki sözleşmeler .....	<b>17</b>
<b>2.5</b> Yatırım Dönemi .....	<b>19</b>
<b>2.5.1</b> Teşvik ve uygulama koordinasyonu .....	<b>20</b>
<b>2.6</b> İşletme Dönemi .....	<b>20</b>
<b>2.6.1</b> Ücretlerin belirlenmesi.....	<b>20</b>
<b>2.6.2</b> Kazançların transferi .....	<b>21</b>
<b>2.7</b> Devretme işlemleri .....	<b>21</b>
<b>2.8</b> Yap İşlet Devret Modeli Yasal Alt Yapısı .....	<b>22</b>



## İÇİNDEKİLER (devam)

	<u>Sayfa</u>
<b>3. YATIRIM MODELİ ÇEŞİTLERİ .....</b>	<b>42</b>
3.1 Yap Kirala Devret .....	42
3.2 Kirala İşlet Devret .....	42
3.3 Kur İşlet Devret .....	42
3.4 Kirala Geliştir Devret .....	43
3.5 Restore Et İşlet Devret .....	43
3.6 Yap İşlet Sahip Ol .....	43
3.7 Otoprodüktörlük .....	43
3.8 İşletme Hakkı Devri .....	44
3.8.1 Vergi usul kanunu açısından işletme hakkı devri .....	45
3.8.2 Katma değer vergisi açısından işletme hakkı devri .....	46
3.9 Yap İşlet Modeli .....	46
3.10 Üretim Sektöründe Yap İşlet Programının Yasal Dayanağı .....	51
3.10.1 Üretim sektöründe yap işlet modeli ile yapılacak tesisler .....	53
<b>4. MODELLERİN UYGULAMALARI .....</b>	<b>55</b>
4.1 Türkiye’de Enerji Sektörü Uygulamaları .....	55
4.2 Üretim Sektöründe Yap İşlet Devret Programı .....	59
4.3 Üretim Sektöründe İşletme Hakkı Devri Programı .....	65
4.3.1 Üretim sektöründe işletme hakkı devri programını belirleyen prensipler .....	67
<b>5. YATIRIM MODELLERİNİN UYGULAMA ALANLARI .....</b>	<b>69</b>
5.1 Otoyol Uygulamaları .....	69
5.2 Serbest Bölge Uygulamaları .....	69
5.3 Belediyelerin Uygulamaları .....	70

**İÇİNDEKİLER (devam)**

	<b><u>Sayfa</u></b>
<b>6. SONUÇ VE ÖNERİLER .....</b>	<b>76</b>
<b>7. KAYNAKLAR DİZİNİ .....</b>	<b>78</b>

## ŞEKİLLER DİZİNİ

<b><u>Sekil</u></b>		<b><u>Sayfa</u></b>
2.3	Yap işlet devret modelinde prosedür ve süreler.....	14
2.4.1	Yap işlet devret modelinin yapısı ve işleyişi.....	16
2.4.2	Yap işlet devret modelinde taraflar ve sözleşmeler.....	19

## ÇİZELGELER DİZİNİ

<u>Cizelge</u>	<u>Sayfa</u>
3.10.1 Sözleşmesi imzalanmış yap işlet Modeli ile yapılacak üretim tesisleri.....	53
4.1.1 Yap işlet devret modeliyle işletmeye açılmış olan küçük hidroelektrik santraller.....	57
4.1.2 Yap işlet devret modeliyle yaptırılan santraller .....	58
4.2.1 Yap işlet devret ile yapılmış termik üretim tesisleri .....	62
4.2.2 Sözleşmeleri imzalanmış yap işlet devret modeliyle yapılacak termik üretim tesisleri.....	63
4.2.3 İşletmede olan yap işlet devret rüzgar santrali .....	64
4.2.4 DPT’den görüş alınarak danıştaya gönderilen yap işlet devret rüzgar santralleri .....	65
4.3.1 İmtiyaz sözleşmeleri imzalanarak işletme hakkı devredilen küçük hidroelektrik üretim tesisleri.....	68
4.3.2 İmtiyaz sözleşmeleri inceleme aşamasında olan işletme hakkı devredilecek termik üretim tesisleri.....	68

## SİMGELER VE KISALTMALAR DİZİNİ

<b><u>Simgeler</u></b>	<b><u>Acıklama</u></b>
A.Ş.	Anonim şirketi
ASBAŞ	Antalya serbest bölge işleticisi anonim Şirketi
BOTAŞ	Boru hatları ile petrol taşıma anonim şirketi
DPT	Devlet planlama teşkilatı
ESBAŞ	Ege serbest bölgesi kurucu ve işleticisi anonim şirketi
GVK	Gelirler vergisi kanunu
HES	Hidroelektrik santral
KDV	Katma değer vergisi
KDVK	Katma değer vergisi kanunu
KWh	Kilowatt saat
MESBAŞ	Mersin serbest bölge işletmesi anonim şirketi
OGŞ	Ortak girişim şirketi
RES	Rüzgar elektrik santrali
T.A.Ş.	Türkiye anonim şirketi
TASEB	Toros,Adana,Yumurtalık serbest bölge kurucusu ve işleticisi anonim şirketi
TEAŞ	Türkiye elektrik üretim iletim anonim şirketi
TEDAŞ	Türkiye elektrik dağıtım anonim şirketi
TEK	Türkiye elektrik kurumu
TKİ	Türkiye kömür işletmeleri
TRANSBAŞ	Trabzon serbest bölge kurucu ve işleticisi
TTK	Türk ticaret kanunu
TUPRAŞ	Türkiye petrol rafineleri anonim şirketi
USCPI	Amerikan tüketici genel fiyat endeksi
VUK	Vergi usul kanunu

**SİMGELER VE KISALTMALAR DİZİNİ (devam)**

<b><u>Simgeler</u></b>	<b><u>Açıklama</u></b>
Yİ	Yap işlet
YİD	Yap işlet devret

## BÖLÜM 1

### GİRİŞ

Gelişmekte olan ülkelerin kalkınabilmeleri yapılacak yatırımlara, bu yatırımlar ise bu amaca tahsis edebilecek finansal kaynaklara bağlıdır. Gelişmekte olan ülkelerde, başta yatırım sermayesi olmak üzere kaynak sıkıntısıyla karşılaşmakta ve bundan dolayı da eldeki kaynakların planlı, programlı, dengeli ve akılcı bir şekilde yatırımlara dönüştürülmesi gerekmektedir (Sevil ve Başar, 1999).

Büyük yatırımların hayata geçirilmesi, kaynak ve teknoloji yetersizlikleriyle birleştiğinde değişik finansman ve yatırım kaynağı kullanılması zorunlu olmuştur. (Acar, 2007; Yılmaz ve Dorbek, 2005).

Bir çok ülkede alt yapı yatırımlarına olan ihtiyacın artmasıyla kamu gelirlerinin artan oranlarda borç servislerine aktarılması, alt yapı projelerinin ölçek olarak büyümesi, karmaşıklaşması, kamu kesiminin alt yapı yatırımları finansmanını karşılayacak kredi ve kaynak bulmakta zorlanması gibi nedenlerden dolayı devletler yeni yöntem arayışına yönelmiştir (Başar, 2003; Kaya ve ark., 2005).

Arayışlar sonucunda ülkeye büyük bayındırlık ve alt yapı hizmetlerinde maliyetleri yüksek olan kamu kaynaklarının karşılamasının yetersiz olduğu projeleri, devletin yapması yerine yerli veya yabancı özel sektörün yapması, işletmesi ve sonra işler bir vaziyette kamu idaresine veya halka devredilmesi olan yap işlet devret (YİD) Yap İşlet ve diğer modellere yönelmişlerdir (Etçioğlu, 1997; Sevil ve Başar, 1999).

Yap İşlet Devret modeli 1980'li yıllarda gündeme gelmesine rağmen hukuki problemlerden dolayı uygulama şansı uzun süre hayata geçirilememiştir (Acar, 2007; Yılmaz ve Dorbek, 2005).

Enerji yatırım Modelleri tramvay, sulama, elektrik işleri, demir yolları, limanlar, atık su arıtma tesisleri, doğalgaz, petrol boru hatları, otoyollar, barajlar, hava alanları, termik santrallerini devletlerin özel şirketlere yaptırması, bu özel şirketlerin belirli süre ile işletmesiyle ve sonrada kamuya devretmesi ortaya çıkmış bir uygulamadır. Türkiye’de 1984 yılında yap işlet devret uygulamaları yap işlet ve işlet devret özelleştirme uygulamaları çerçevesinde gündeme gelmiştir (Erdoğan, 1997).

Bu çalışmada yatırım modellerinin tercih edilme nedenleri Bölüm 1’de ifade edilmiştir. Bölüm 2’de Yap İşlet Devret yatırım modelinin özellikleri, avantajları ve dezavantajları, yap işlet devret modeli çerçevesinde yaptırılması hakkındaki 3996 sayılı kanun, modelin işleyişi ve yasal altyapısı, işletme, yatırım ve devretme dönemleri üzerinde durulmuştur. Bölüm 3’de diğer yatırım modelleri yap kirala devret , kirala işlet devret, kur işlet devret, restore et devret, yap işlet sahip ol, otoprodüktörlük, işletme hakkı devri, ve yap işlet anlatılmıştır. Bölüm 4’de modellerin üretim ve enerji sektöründeki uygulamaları ve bu modellerle yapılan ve yapılacak olan işletmeler ve tesisler belirtilmiştir. Bölüm 5’de modellerin uygulama alanları açıklanmıştır.



## BÖLÜM 2

### YAP İŞLET DEVRET MODELİNİN TANIMI

Kamu alt yapı yatırımlarının maliyeti özel şirket tarafından karşılanılarak gerçekleştirilen ve kamu tarafından belirlenen bir süre için işletilmesi ve yine bu süre içinde ürettiği mal veya hizmeti, tarafların karşılıklı saptadıkları bir tarife uyarınca kamu kuruluşlarına satması ve sürenin sonunda işletmekte olduğu tesisleri bakımı yapılmış, eksiksiz ve işler durumda ilgili kamu kuruluşuna devretmesi olarak tanımlama yapılabilir.

Ayrıca, YİD modeli temel altyapı yatırımlarının gerçekleştirilmesinde kullanılan ve destekleyenlerin sahip oldukları fiziksel varlıklara bağlı olmadan ilgili kamu kuruluşlarınca verilecek satınalma teminatı kapsamında istenilen yatırım projelerinin özel sektör kuruluşlarınca üretilmesi ve bu üretimin gelecekte kamu kuruluşuna yada son kullanıcıya satılması olarak oluşturulan bir modeldir (Erdoğan,1997).

YİD modeli daha çok kamu kaynaklarının yetersiz olduğu az gelişmiş veya gelişmekte olan ülkelerde büyük enerji altyapı bayındırlık işlerinin bir bölümünün yerli yada yabancı özel sektör aracılığıyla, kamu tarafından belirlenen bir süre için işletilmesi ve aynı zamanda teknoloji ve maddi açıdan kaynak ihtiyacı olan projeleri gerçekleştirmek için kullanılan özel bir finansman modelidir (İmre, 2001; Küçüktüfekçi, 2007).

YİD ile modeli geniş çaplı yatırım projeleri doğalgaz, petrol, boru hatları, su arıtma tesisleri, barajlar, tüneller, elektrik santralleri otoyollar limanlar hava alanlarının yapımları amaçlanmaktadır (Güllü ve ark., 2001). Bu model sayesinde kamu ihtiyaçları daha kısa sürede tamamlanmakta ve faaliyete geçme süresi uzun sürmemektedir.

## 2.1. Modelin Özellikleri

Yap işlet devret modelinin özellikleri olarak aşağıdaki belirlemeler yapılabilir:

- Modelin temel özelliği kamusal yatırımların özel sektör tarafından yapılarak, ihtiyaç duyulan finansman sorununu ortadan kaldırmak ve yatırımın yapılmasını ve özel sektör tarafından işletilmesini sağlamaktır. Bu sayede tüm yetki özel sektörde olduğundan devletin alacağı herhangi bir risk yoktur.
- Modelin oluşma nedeni finansman sıkıntısı olduğundan dolayı yatırım döneminde bu sıkıntılar ortadan kalkmakta, finansman işletme döneminde kullanıcılara alınan gelirler ile belirli zamana yayılarak gerçekleştirilmektedir. Bununla birlikte işletme sırasında Kamu kuruluşlarının etkin işlemediğinden özel sektörün projeleri teknoloji katkısıyla ve daha etkili yöntem ve işletme anlayışıyla projenin verimliliği artırılmasıdır (Acar, 2007).
- YİD modeli sadece yeni yatırımlar için değil mevcut yatırımların revizyonu ve yarım kalmış projelerin tamamlanması içinde başvurulabilecek bir modeldir. Bu sayede kaynak veya benzeri sıkıntılardan dolayı hizmetler daha kaliteli ve üst seviyelere taşınabilmektedir.
- Türkiye’de YİD modeli kamu kurum ve kuruluşu ile projeyi yapmakla yükümlü özel şirket arasında karşılıklı yapılan uygulama anlaşması ile yönetilmektedir. Bu sözleşmelerde işletme süresi ve alınacak ücretin belirlenmesi yapılmaktadır. Uyuşmazlıklarda yargı yetkilidir.
- Sözleşmelerde bir taraf kamu kurum yada kuruluşudur diğer taraf özel şirket olmaktadır. Genellikle uluslararası şirketlerin de yer aldığı konsorsiyumlar olabilir (Yılmaz, 1999).
- Model, başlıca yatırım miktarı yüksek olan altyapı projelerinin kullanılmasını öngörmektedir. Yatırımı yapmak için sponsor şirketler ayrı bir ortak girişim

şirketi (OGŞ) oluştururlar. İstenildiğinde kamu da OGŞ'ye belirli sermaye ile ortak olabilir (Yılmaz, 1999).

- YİD modelinde getirilen dış kredilerin ana para ve faiz ödemelerinde hazinenin garantisi yoktur. Tüm risk özel hukuk kişisine aittir ve dış borçlanma olumsuz etkilenmemektedir. Özel sektör üzerine aldığından dolayı projeler daha dikkatli ve özenle yapılmaktadır (Etcioğlu, 1997).
- YİD modeli uygulamalarında herhangi bir sınırlama yoktur. Üretilen hizmet/mal devlet garantisindedir. 3996 sayılı YİD kanunu 11 nci maddesinde bu durum açıklanmıştır.

#### Bazı Yatırım ve Hizmetlerin Yap-İşlet-Devret Modeli Çerçevesinde Yaptırılması Hakkındaki 3996 Sayılı Kanun

##### Amaç

Madde 1. Bu kanunun amacı kamu kurum ve kuruluşlarınca ifa edilen, ileri teknoloji ve yüksek maddi kaynak gerektiren bazı yatırım ve hizmetlerin Yap-İşlet-Devret modeli çerçevesinde yaptırılmasını sağlamaktır.

##### Kapsam

Madde 2. Bu kanun köprü, tünel, baraj, sulama, içme ve kullanma suyu, arıtma tesisi, kanalizasyon, haberleşme, enerji üretimi, iletimi, dağıtımı, maden ve işletmeleri, fabrika ve benzeri tesisler, çevre kirliliğini önleyici yatırımlar, otoyol, demiryolu, yeraltı ve yerüstü otoparkı ve sivil kullanıma yönelik deniz ve havalimanları yatırım ve hizmetlerin yaptırılması, işletilmesi ve devredilmesi konularında, Yap-İşlet-Devret modeli çerçevesinde sermaye şirketlerinin veya yabancı şirketlerin görevlendirilmesine ilişkin usul ve esasları kapsar.

Birinci fıkrada öngörülen yatırım ve hizmetlerin bu kanuna göre sermaye şirketleri veya yabancı şirketler eli ile gerçekleştirilmesi bu yatırım ve hizmetlerin ilgili

kamu kurum ve kuruluşları tarafından görülmesine ilişkin kanunları istisnasını teşkil eder.

#### Tanımlar

##### Madde 3.

- a) Yap İşlet Devret Modeli: İleri ve yüksek maddi kaynak ihtiyacı duyulan projelerin gerçekleştirilmesinde kullanılmak üzere geliştirilen özel bir finansman olup yatırım bedelinin sermaye şirketine veya yabancı şirketine, şirketin işletme süresi içerisinde ürettiği mal veya hizmetin idare veya hizmetten yararlananlarca satın alınması suretiyle ödenmesini
- b) Sermaye şirketi: Türkiye Cumhuriyeti kanunlarına göre kurulmuş veya kurulacak olan ve gerektiğinde kamu kurum ve kuruluşlarının da ortak olduğu ve kanunun 4. maddesinde belirtilen Bakanlar Kurulu Kararlarında öngörülen şartları taşıyan anonim şirketi
- c) Yabancı Şirket: 6224 sayılı yabancı sermayeyi teşvik kanunu hükümleri uyarınca Türkiye’de faaliyette bulunmasına izin verilen kuruluşu
- d) İdare: Yüksek Planlama Kurulunca bu kanunda öngörülen yatırım ve hizmetleri Yap-İşlet-Devret modeli çerçevesinde yaptırmak üzere sermaye şirketi ile sözleşme yapmaya yetkili kılınan hizmeti asıl sahibi olan kurum ve kuruluşlarını ifade eder.

#### Yetki

Madde 4. Bu kanunun 2. maddesinde öngörülen yatırım ve hizmetlerin Yap-İşlet-Devret modeli çerçevesinde sermaye şirketleri veya yabancı şirketler eli ile gerçekleştirilmesindeki usul ve esaslar; bu şirketlerde aranılacak özellikler, sözleşmelerin kapsamı, yatırım sonucu oluşacak mal ve hizmetlerin ücretinin belirlenmesinde uygulanacak kriterler ve konuya ilişkin diğer ülkelere yer verilmek suretiyle Maliye, Bayındırlık ve İskan, Ulaştırma, Enerji ve Tabii Kaynaklar Bakanlıkları, Devlet planlama Teşkilatı Müsteşarlığı, Hazine Müsteşarlığı ve Dış Ticaret Müsteşarlığınca müştereken hazırlanarak Bakanlık kurulu kararı ile yürürlüğe konur.

Bu kanunda öngörülen yatırım ve hizmetleri Yap-İşlet-Devret modeline göre yaptırmak isteyen idare, Yüksek Planlama kuruluna müracaat eder ve bu kurulun izninden sonra sermaye şirketi veya yabancı şirketle sözleşme imzalayabilir.

#### Sorumluluk ve Tazminat

Madde 6. Yatırım ve hizmetin belirlenen süre içerisinde projelendirilmesi, finansmanı, kurulması ve işletilmesinden sermaye şirketi veya yabancı şirket sorumludur. Bu şirketlerin sözleşmede öngörülen yükümlülükleri yerine getirmemesi halinde idarenin uygulayacağı zararın tazminine ilişkin hükümler sözleşmede yer alır.

#### Süre

Madde 7. Yapılacak sözleşmelerde sermaye şirketinin veya yabancı şirketin yapım ve iletilmesini üstleneceği yatırım hizmetinin süresinin belirlenmesinde yatırım bedelinin ve yatırım için sağlanan kredilerin geri ödeme süresi ile projenin mahiyeti, sermayenin miktarı ve işletme esasları dikkate alınır. Sözleşme süresi 49 yıldan fazla olamaz.

#### Ücret

Madde 8. Bu kanuna göre Yap-İşlet-Devret modeli ile gerçekleştirilecek yatırım sonucu üretilecek mal ve hizmetlerin karşılığı olarak ödenecek ücretler 4. maddeye göre Bakanlar kurulu kararıyla yürürlüğe konulacak usul ve esaslar uyarınca gerekli görülen hallerde idarenin bağlı veya ilgili bakan tarafından belirlenebilir.

#### Devri

Madde 9. Bu kanuna göre sermaye şirket veya yabancı şirket tarafından yatırım ve hizmetler, sözleşmenin sona ermesi ile birlikte her türlü borç ve taahhütlerden arınmış, bakımlı, çalışır ve kullanılabilir durumda bedelsiz olarak kendiliğinden idareye geçer.

#### Kamulaştırma

Madde 10. Kanunda öngörülen yatırım ve hizmetler için gerekli kamulaştırma işlemleri idare tarafından 2942 sayılı kamulaştırma kanunu hükümlerine göre

yapılır. Kamulaştırılan taşınmazın mülkiyeti idareye aittir. Kamulaştırma bedelinin tamamen veya kısmen sermaye şirketi veya yabancı şirket tarafından ödenmesi hususu idare ile bu şirketler arasında yapılacak sözleşmelerde hükme bağlanabilir.

#### Garantiler

Madde 11. 4. maddeye göre yürürlüğe konulacak Bakanlar Kurulu kararında belirlenen esas ve usuller uyarınca aktedilen sözleşmeler gereği, Yap-İşlet-Devret modeli çerçevesindeki yatırım projeleri için idare adına sermaye şirketlerine mal ve hizmet bedellerine ilişkin olarak ödeme garantisi vermeye gerektiğinde proje ile ilgili sözleşme ve eklerindeki koşullara uygun olarak köprü krediler sağlamaya veya sağlanacak krediler için kısmen veya tamamen geri ödeme garantisi vermeye ve bu çerçevede mali yükümlülük altına giren fonlar lehine garanti vermeye ve garanti koşulları belirlemeye hazine Müsteşarlığı'nın bağlı olduğu Bakan yetkilidir.

#### Muafiyetler

Madde13. 4.12.1984 tarihli ve 3096 sayılı 25.05.1988 tarihli 3465 sayılı kanunların hükümleri saklıdır.

#### Uygulanacak Kanun Hükümleri

Madde 14. 4. maddede belirtilen Bakanlar Kurulu kararına göre gerçekleştirilecek yatırımlar 8.9.1983 tarihli ve 2886 sayılı Devlet ihale kanununa tabi değildir. Bu kanuna göre yapılacak yatırımlar ve hizmetler hakkında 10 Haziran 1326 tarihli Menafil Umumiyet Müteallik İmtiyazat Hakkında Kanun ile 25.06.1932 tarihli ve 2025 kanun hükümleri uygulanmaz.

Geçici Madde 1. Bu kanun yürürlüğe girdiği tarihte 2096 ve 3465 sayılı kanunlar kapsamında idare ile sözleşmeleri sonuçlandırılarak idarenin bağlı veya ilgili olduğu Bakan tarafından onaylanmış olan çalışmaları halen devam eden projeleri iş bu kanunun 4 ve 8. madde hükümleri uygulanmaz.

#### Yürürlük

Madde 15. Bu kanun yayımı tarihinde yürürlüğe girer.

## Yürütme

Madde 16. Bu kanun hükümlerini Bakanlar Kurulu yürütür (Polatkan, 1997).

- Sözleşme süresi sonunda tesis çalışır vaziyette, borçsuz olarak devlete veya devlet tarafından belirlenen şirkete devredilebilir.
- Üretilen mal ve hizmetlerin bedelleri (fiyatlar, ücretler) Bakanlar kurulu kararı ile belirlenecek esaslar uyarınca gerekli görülen hallerde idarenin bağlı olduğu Bakan tarafından belirlenebilir. Bu durum ilgili kanunda tespit edilmiştir.

## 2.2. Yap İşlet Devret Modelinin Avantaj ve Dezavantajları

Yap işlet devret modeli kullanılarak yapılacak hizmetlerde modelin bazı avantaj ve dezavantajları bulunmaktadır.

### 2.2.1. Modelin avantajları

#### 1. Ek Finansman kaynağı yaratması

Yabancı sermayenin ülkeye girmesini sağlamak ve bunun ekonomi üzerindeki etkilerinden yararlanmaktır. Böylece yap işlet devret modelinin gerçekleşmesi zor olan projeleri gerçekleştirme imkanı sağlamaktadır. Proje için borçlanılan kredilerin, ortak girişim kuruluşu sorumluluğunda olduğundan dolayı hazinenin dış borç stoğunu olumsuz etkilememektedir.

#### 2. İleri Teknoloji Transferi ve Eğitim

Yabancı şirketlerin desteği ile ileri teknoloji gerektiren projelerin gerçekleştirilmesi durumunda ülkeye ileri teknoloji girişi olacaktır. Yap işlet devret projelerinde devir işlemi öncesi kullanım konusunda da bir eğitim programı bulunacaktır. Bu nedenle çalışanların eğitilmesine imkan tanınmaktadır. Ayrıca bu eğitimle birlikte modelin mevcut olan ülkeye katacağı maksimum faydalarıyla birlikte yeni istihdamlar oluşacaktır.

### 3. Etkinlik

Özel sektör tarafından yapılan projelerde kaynak aralığı sınırlı olmasından ve ciddi denetimlerden geçtiğinden dolayı, özel sektörün hangi projenin gerçekleştirilmesinin daha fizibil olduğu konusunda daha iyi bir değerlendirme yapabileceği, aynı şekilde projenin dizayn, inşa ve işletmesini de daha etkin gerçekleştireceği ileri sürülerek ekonomik etkinliğin artacağı kabul edilmektedir.

### 4. Değerlendirme ölçüsü

Özel sektör tarafından yürütülen bir proje, kamu kuruluşunca yürütülmüş benzer projelerin etkinliğini değerlendirme bakımından bir ölçüt olarak kullanılabilir.

### 5. Özelleştirme

Bu model kamu tarafında işletilen faaliyetlerin özelleştirilmesi yönünde önemli bir adım olmaktadır. Ancak sözleşme sonunda yatırım veya hizmetlerin devlete devredileceği göz önüne alındığında tam anlamıyla özelleştirme olduğunu söylemek mümkün olmamaktadır.

### 6. Yatırımlar arasında seçimi kolaylaştırma ve Ekonomiye Kazandırılması

YİD modelinde devlet büyük ölçekteki projelerin değerlendirme işlerini özel girişime vermekte ve özel girişimci en fazla kar yapabilmek düşüncesiyle en uygun projeyi gerçekleştirebilmektedir. YİD modeli ile yarım kalan yada demode olan projelerin tekrar yenilenmesine imkan verilerek ekonomiye kazandırılmasında rol oynamaktadır (Yılmaz, 1999, Anonim,1996).

### 7. İstihdam Artışı

Yap işlet Devret modeli ile yeni yatırım alanları açılacağından yeni iş yerleri ve yeni istihdamlar oluşacaktır (Doğan, 1991).

Yabancı yatırımcılar kendi çalışanlarıyla birlikte yerli çalışanlara da iş fırsatı vermektedir. Bu sayede yabancı çalışanlardan iş öğrenme imkanı doğacaktır. Bu sayede daha etkili ve daha tecrübeli çalışanlarla verimli sonuçlar alınacaktır (Işık, 2001).



### 8. Yatırımların Tamamlanması

Tesis yatırımlarının kendisi tarafından geliştirileceğinden dolayı yatırımın tamamlanması uzun süre almayacaktır (Işık, 2001).

### 9. Uluslararası ilişkilerde Gelişim

Model yerli ve yabancı şirket ortakları tarafından yürütüleceğinden dolayı uluslararası ilişkilerde avantaj sağlanması düşünülebilir (Işık, 2001).

## 2.2.2. Modelin dezavantajları

### 1. Yüksek Maliyet

Yap işlet devret modelinin normal bütçe/kredi olanaklarıyla oluşturulan projeden maliyeti daha fazladır. Maliyet ülkenin siyasi ve ekonomik risk unsuruna göre artar veya azalır. Kamunun kendi olanaklarıyla sağlayacağı iç ve dış kaynaklarla gerçekleştireceği yatırıma göre bu modelin daha pahalı olması beklenebilir. Hem yatırım aşamasında hem de işletme aşamasında elde edilecek karın en üst noktalarda oluşmasına çalışılacaktır. Bu karın uygun düzeye çekilebilmesi, kamuda görüşmeleri yürütecek ekibin yeteneğine bağlıdır.

### 2. Tecrübesizlik

Yeni model olmasından dolayı hem kamu hem de özel kesimde problemleri çözebilecek kadar bir tecrübeye ihtiyaç vardır.

### 3. Ekonomik ve siyasi istikrara duyarlılık

Yatırımın büyük değerlere yükselmesi geri dönüşümün uzun zaman alması ve sözleşmede karşı tarafın kamu idaresi olmasından dolayı yabancı sermayenin ekonomik ve siyasi konuda hassasiyet göstermesi gerekmektedir.

### 4. Karmaşık ve uzun süreç istemesi

Model oldukça karmaşık yapıdadır. Çok sayıda ortak çeşitli belgeler üzerinde anlaşma yapmaları gerekmektedir. Bu ise belirli bir zaman, bu konuda yetişmiş bilgili

eleman ve para gerektirir. Bu yüzden model sistemini ve işleyişini takip edecek özel ekip elemanlarının oluşturulması gerekmektedir.

#### 5. Tayfun/Girdap etkisi

Belli bir aşamada tarafların aldığı karar diğer tarafı olumsuz etkilemesi halinde bu durum diğer tarafları da olumsuz etkileyerek projenin gerçekleşmesine engel olabilmektedir. Bu durum girdap etki olarak bilinir. Bu etkiden kaçınmak için mümkün olduğunca tarafların kararlara olumlu yönde katılmalarını sağlamak gerekir (Yılmaz, 1999).

#### 6. Kamu Yatırımları Arasındaki Düzensizlik

Kamu kesiminin Yap İşlet Devret modeli çerçevesindeki projeler karlı olması gerekmektedir. Ancak kamu kesiminin görevlere bağlı olarak yapacağı yatırımların karlılık amacı bulunmamaktadır. (Işık, 2001).

### 2.3. Yap İşlet Devret Modelinin İşleyişi

Yap işlet devret modeli büyük çaplı alt yapı yatırım projelerinde kullanılmak üzere ihtiyaç olan kaynakların bütçe dışındaki kaynaklardan karşılanması amacıyla oluşturulmuştur. YİD modeli kamu kaynaklarının yatırım maliyetlerini karşılamayacak projeler için az gelişmiş ve gelişmekte olan ülkelerde potansiyel olarak düşünülmektedir.

YİD modelinde özel sektör, uluslararası kuruluşlar ve yabancı sermaye gibi etmenler vardır. YİD modelinde ev sahibi ülke, proje sahibi hükümet kuruluşu, sigorta kuruluşları, sponsorlar, teknik finansal ve hukuki danışmanlar, uluslararası kuruluşlar, yabancı sermaye, ortak girişim şirketi gibi etmenler taraf olarak gösterilebilir (Özdoğan, 2000).

Yap İşlet Devret Modelinde Prosedür ve Süreler Şekil 2.3'de gösterilmiştir.

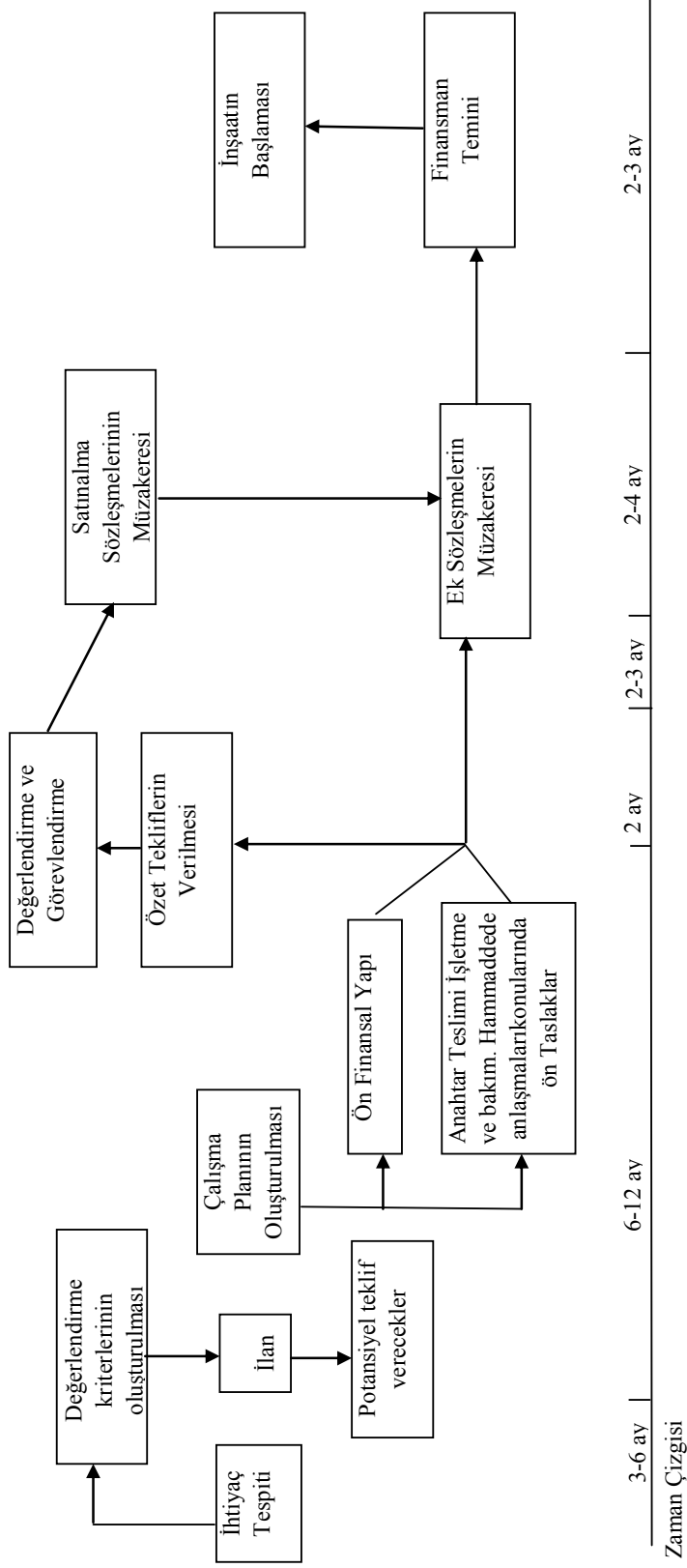
## 2.4. Hazırlık Dönemi

Modelde kamu kesim ve ortak girişim şirketi (yerli ve yabancı firmadan oluşan şirket) olmak üzere iki taraf bulunmaktadır. Proje sahibi kamu kesimidir.

Ortak girişim şirketi projeyi oluşturur, gerekli finansman kaynaklarını bulur, inşaat tesisini oluşturarak belirlenen süre boyunca tesisi çalıştırır. Bu özelliklerin ortak girişim şirketi tarafından yürütülmesi için şirketin yeterli kapasitede olması ve şirkette olması gereken bazı özellikler vardır. Bunlar;

- Şirketin Proje konusunda uzman olması
- Dünya çapında bilinen şirket olması
- Şirketin ekonomik olarak güçlü olması
- Kredi temininde zorluk çekmemesi

olarak belirtilebilir (Doğan, 1991; Işık, 2001).



**Şekil 2.3.** Yap İşlet Devret Modelinde Prosedür ve Süreler (Yılmaz, 1999)

Teklifler bu özelliklere sahip firmalar tarafından verilir ve değerlendirmeye alınır. Başvuruda bulunan firmalar anahtar teslim ve sabit fiyat üzerinden teklif verirler. Teklif sırasında ihtiyaç olunan kredilerin geri ödemesi, bakım maliyetleri, amortisman kar marjı dikkate alınarak inceleme yapılır.

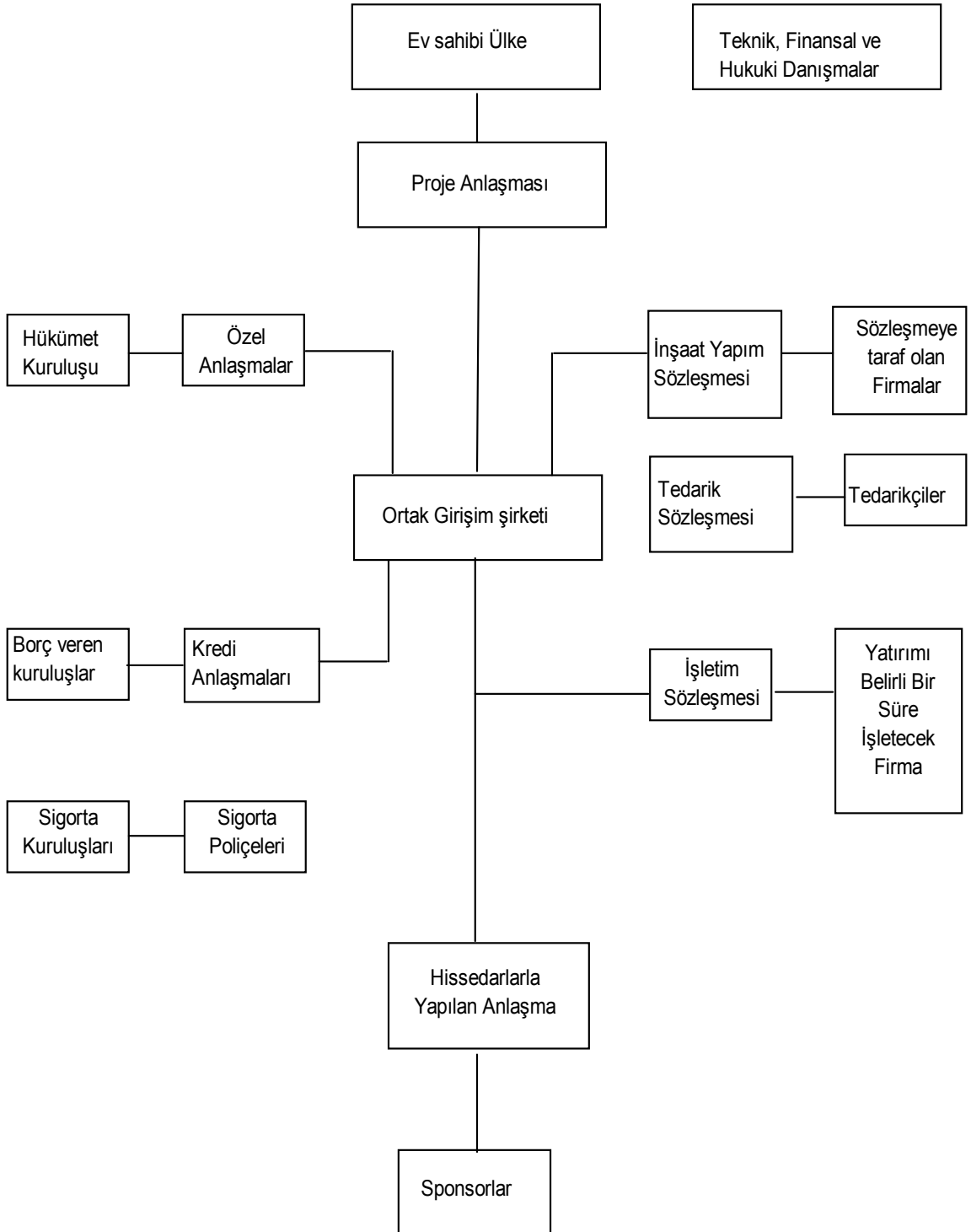
Ortak girişim şirketi belirlenen süre boyunca tesisi işletir. Kredi, ana para ve faiz ödemelerini gerçekleştirerek üretilen hizmet veya malın belirli bir fiyattan satın alınmasını kamu kesiminden talep eder ve kamu kesimi bu garantiyi verir (Işık, 2001).

#### **2.4.1. Tarafların belirlenmesi**

Yap İşlet Devret modelinde Kamu ve ortak girişim şirketi olarak iki taraf bulunmaktadır. Proje sahibi kamudur. Ortak girişim şirketi projeyi planlar, kaynakları bulur, inşaat ve tesisi oluşturur. Belirli süre boyunca tesisi işletir yada yapılan sözleşmeye göre tesisi işler olarak kamu kuruluşuna devreder.

Yap işlet devret modelinde ortak girişim şirketi ile birlikte taşeron firmalar, sigorta şirketleri, konsorsiyum şirketleri, yed-i emin bankası danışmanlık firmaları gibi kuruluşlarda bulunmaktadır (Etçioğlu, 1997).

Yap işlet devret modelinin yapısı, modelde bulunan taraflar ve bunlar arasındaki ilişkiler Şekil 2.4.1.'de özetlenmiştir.



Şekil 2.4.1. Yap işlet devret projelerinin yapısı ve işleyişi (UNIDO, 1997).

Yap İşlet Devret projesinde büyük çaplı ve maliyetli inşaat söz konusudur. Planlanan zamanda ve maliyette projenin tamamlanması için inşaat ekipmanlarının tecrübe, güvenilirliği ve finansal güce sahip olmaları gerekmektedir (Yılmaz, 1999).

Tesisler yapıldıktan ve işletmeye girdikten sonra elde edilen karlar, yapılan anlaşmaya göre değiştirilebilir, döviz olarak yurt dışına aktarılır ve konsorsiyum üyeleri tarafından paylaşılır (Etçioğlu, 1997).

Konsorsiyum üyelerinin birkaç farklı ülkeden olmasının bazı avantajları olmaktadır. Farklı ülkeden olması projeyi uluslararası bir projeye taşımakta ve kabul edilmesini hızlandırmaktadır. Bu sayede daha farklı teknikler ve yöntemler ülkeye girişi yapılmış olmaktadır. Aynı zamanda değişik ülkelere ait kredi kuruluşları tarafından desteklenmekte ve risk büyüklüğü dağıtılmaktadır (Yılmaz, 1999).

#### **2.4.2.Taraflar arasındaki sözleşmeler**

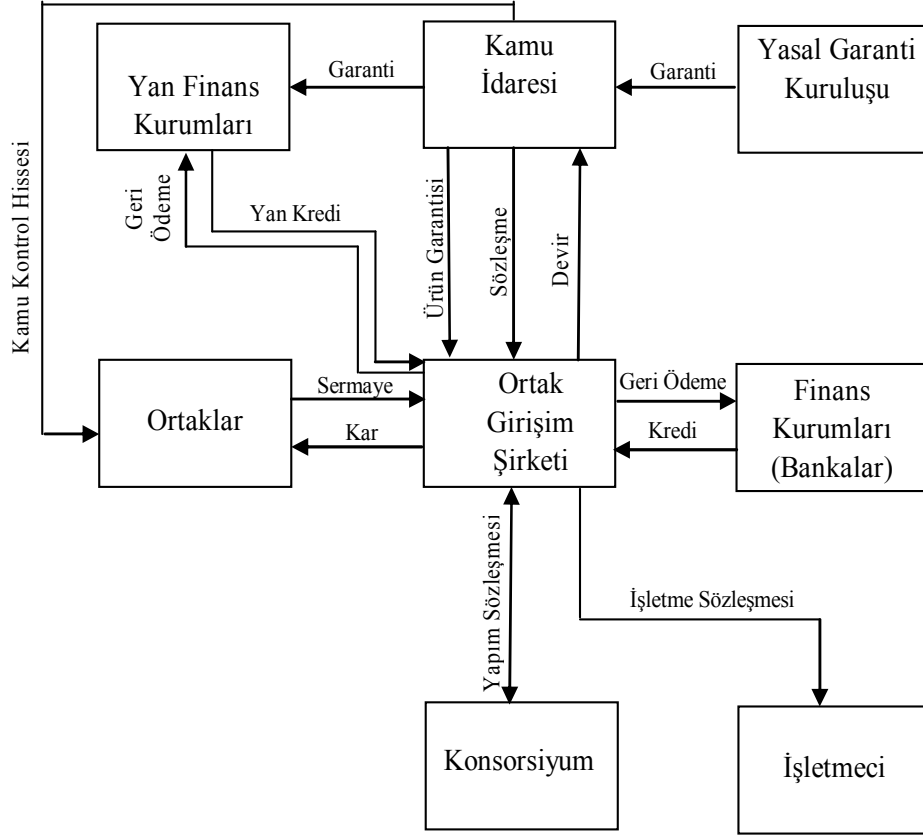
Sözleşmeler proje maliyetlerine göre değişebilmektedir. Yap işlet devret modelinde taraflar ve sözleşmeler Şekil 2.4.2’de verilmiştir.

Başlıca sözleşme türleri aşağıdaki gibi verilebilir.

- a) Ortak girişim şirketi kuruluş sözleşmesi, yerli veya yabancı ortaklar arasında yapılan sözleşmedir. Sözleşmede kamu kesimi olacaksa, ilgili temsilci bu sözleşmeye taraf olur.
- b) Mal ve hizmet satınalma sözleşmesi; bu sözleşme proje sorumlusu ve ortak girişim şirketi arasında yapılır. Devlet, ortak girişim şirketinin ürettiği mal ve hizmeti belirlenen fiyattan satınalma garantisini verir.
- c) Uygulama sözleşmesi, ortak girişim şirketi ile proje sorumlusu kuruluş arasında yapılır. Bu sözleşme ile projenin uygulama esasları, yapımı, bakımı gibi hususlar bir esasa bağlanır.
- d) Kredi sözleşmeleri, bu sözleşmeler ortak girişim şirketi ile kredi veren banka veya diğer kredi kuruluşları arasında yapılır.

- e) Yedek kredi sözleşmesi, bu sözleşme ortak girişim şirketi ile proje sahibi kamu kuruluşu arasında yapılır. Finansman açığı çıktığında ortak girişim şirketine banka tarafından verilen kredidir.
- f) Yed-i emin bankası sözleşmesi, bu sözleşme ortak girişim şirketi ile kredi veren taraflar arasında yapılır. Bu sözleşmenin esası; şirket yetkililerin kredi verenler tarafından takip edilmesine ve muhtemel bir açığın zamanında görülebilmesine dayanmaktadır. Sözleşmeye göre şirkete üretilen hizmet karşılığı ödenecek para belirli bir hesaba yatırılacak ortak girişim şirketi tarafından yapılacak ödemeler sözleşmeye konulan kurallar doğrultusunda yapılacaktır.
- g) Diğer sözleşmeler, ortak girişim şirketi ile sigorta şirketleri arasında yapılır. Bu krediyi veren tarafında şirket sorumlularını izleyip eksiklerin zamanında bulunmasını sağlamaktır.





Şekil 2.4.2. Yap işlet devret modelinde taraflar ve sözleşmeler (Etçioğlu, 1997)

## 2.5.Yatırım Dönemi

Yatırım döneminde hizmetin kurulması ve işletilmesine ait düzenlemeler yapılmaktadır. Bu dönem tesisin inşaat aşaması olarak ta söylenebilir.

Şirket tesisle ilgili malzeme ve araçları yönetmeliklere uygun olarak hazırlamaktadır. Yönetmeliği olmayan konularda malzeme ve araçları ilgili kuruluşlar tarafından kullanılan proje standartlarına ekonomik ve teknolojik ihtiyacı açısından uygun olarak hazırlık yapmaktadır. Tesisin başlangıç ve bitişi arasındaki iş programı

ilgili kuruluşa teslim edilir. Yatırım çalışmaları belirli aylar içinde raporlanarak ilgili kuruluşa bildirilir. Belirlenen süre içinde tesis yapımı bitmemiş ise farklı yaptırımlar uygulanmaktadır.

Aynı zamanda şirket, programın bitmesine engel olabilecek durumları ilgili kurumlara haber verir. Projede hesaplanan maliyetin dışında ilave giderler tarifeye aktarılır. Şirket hatasından dolayı projenin bitirilememesi ve ilave maliyet ihtiyacı ortaya çıkması halinde tüm bu gider şirket tarafından karşılanır (Doğan,1991).

### **2.5.1. Teşvik ve uygulama koordinasyonu**

Yatırım projelerinin niteliğine bağlı olarak aşağıdaki katkı ve muafiyetlerin sağlanması söz konusu olmaktadır:

- Gümrük vergisi muafiyeti
- Fon muafiyeti
- Yatırım indirimi
- Katma değer vergisi erteleme
- Makine ve teçhizat alımında katma değer vergisi desteği
- Dış kredi teminat mektubu masraflarına katkı
- Enerji desteği
- Arsa sağlanması
- Taşınma desteği

### **2.6. İşletme Dönemi**

İnşaatla ilgili tüm çalışmaların bitirilip işletme dönemine geçildiği dönemdir.

#### **2.6.1. Ücretlerin belirlenmesi**

Üretilecek mal ve hizmetlerin ücretlerinin tespiti, 13.06.1994 tarihli ve 3996 sayılı yap işlet devret kanunu ile işletme süresi yatırım masraflarının geri ödemesi ve

belirli bir sürede yatırımcının kara geçmesi dikkate alınarak ortak girişim şirketinin teklifi üzerine idarenin bağlı olduğu bakan tarafından belirlenebilir.

Bakanlar kurulu kararları, ekonomik konjunktör, ülke riski gibi faktörler ücretleri üzerinde etkisi bulunmaktadır.

### **2.6.2. Kazançların transferi**

Tesis kurulma izni verildiği tarihten itibaren başka kuruluşlar tarafından denetime tabi tutulmaktadır. Şirket faaliyet raporlarını idareye bildirmesi gerekmektedir. Şirket işletme süresince tüm bakım işlerini üstlenmektedir. Yatırımın bitmesinden sonra üretilen mal veya hizmet fiyatlarının belirlenmesi ile satış ve pazarlama işlemlerine başlanır. Elde edilen karlar, anlaşmaya göre yurt dışına aktarılır ve konsorsiyum üyeleri katkıları ölçüsünde kaydedilir.

Kar üç şekilde kullanılabilir;

1. Yurt dışına tamamen veya kısmen aktarılabilir
2. Yabancı sermayeye kısmen veya tamamen aktarılabilir
3. 6224 no'lu yasaya göre başka bir teşebbüse aktarılır.

İşletme süresinin bitmesine yakın idare tarafından bazı önlemler alınmaktadır. Şirket istenilen seviyede ise devir işlemlerine başlanılır.

### **2.7. Devretme İşlemleri**

Devir işleri, yapılan anlaşmaya ve kamulaştırma amacına göre farklı şekillerde yapılabilir. Sözleşme süresi sonunda tesis tüm borçları ödenmiş ve üzerindeki tüm yükümlülükleri kaldırılmış olarak ilgili kuruluşa devredilir. Koşullar değiştirilerek yeni bir kuruluşa da işletme izni verilebilir.

Devretme yöntemleri üç farklı çeşitte yapılır.

- a) Ön görülen süre sonunda devir: Ön görülen sürenin bitmesiyle sözleşmeye uyularak tesis ilgili idareye veya halka devredilir. Ön görülen süre uzatılmak

suretiyle devir işlemi ertelenmek isteniyorsa ve bu durum her iki tarafın menfaatlerine uygun ise sözleşme yenilenebilir ve bu duruma göre ayarlanabilir.

- b) Belirlenen süreden önce devir: Ortak girişim şirketi ve ilgili idare sözleşme çerçevesinde tespit edilen bir bedelle ön görülen süreden önce tesisi devir edebilir. Eğer tesis borçlu olarak devir edilecekse bedel daha düşük tespit edilerek devir ücretlerinde indirim yapılır.
- c) Kamulaştırma ve özelleştirme yolu ile devir: Siyasi ve ekonomik şartların değişmesi ve diğer şartlara bağlı olarak hukuka dayanmak üzere tesis devri yapılmaktadır (Etçioğlu, 1997).

## **2.8. Yap İşlet Devret Modeli Yasal Altyapısı**

Elektrik enerjisi sektörünün ekonomide kalkınmayı hızlandırıcı bir faktör haline getirilmesi için sektördeki gelişmelerin özel firmalar ve bu firmalar tarafından sağlanacak yabancı sermaye katılımları ile hızlandırılmasına imkan tanımak amacıyla, 1984 yılında 3096 sayılı Kanun yürürlüğe konulmuştur (Uğur,1994).

İlk yasal düzenlemeler enerji sektöründe yapılmıştır. 4/12/1984 tarih ve 3096 sayılı ‘Türkiye Elektrik Kurumu dışındaki kuruluşların elektrik üretimi, iletimi, dağıtımı ve ticareti ile görevlendirilmesi hakkında kanun’ yasayla Türkiye Elektrik Kurumunun (TEK) yapısında değiştirme yapılarak özel sektöründe elektrik enerjisinde üretim yapabilmesi, iletebilmesi, dağıtabilmesi ve ticaretiyle ilgili faaliyette bulunma olanağı verilmiştir (İmre, 2001; Patacı, 2007; Zabunoğlu,1996).

Türkiye Elektrik Kurumu dışındaki kuruluşların elektrik üretimi, iletimi, dağıtımı ve ticareti ile görevlendirilmesi hakkındaki 3096 sayılı kanun:

### Amaç

Madde 1. Türkiye Elektrik Kurumu dışında elektrik üretimi, iletimi dağıtımı ve ticareti görevinin verilmesi ile sözleşme, süre, tarife ve görevin sona ermesi esaslarını içermektedir.

### Kapsam

Madde 2. Bu kanun, Türkiye Elektrik Kurumu dışında elektrik üretimi, iletimi, dağıtımı ve ticareti görevinin verilmesi ile sözleşme, süre, tarife ve görevin sona ermesi şekil ve esaslarını kapsar.

### Görevin verilmesi

Madde 3. Elektrikle ilgili hizmet vermek üzere kurulmuş olan sermaye şirketlerine Bakanlar Kurulu önceden belirlenmiş görev bölgelerinde elektrik üretim, iletim, ve dağıtım tesisleri kurulması ve işletilmesi ile ticaretinin yaptırılmasına karar verebilir.

Enerji ve Tabii Kaynaklar Bakanlığı, Bakanlar Kurulu kararı ile belirlenen kurullar dahilinde ilgili şirketle sözleşme yapar.

Köprü, tünel, baraj, sulama, içme ve kullanma suyu, arıtma tesisi, kanalizasyon, haberleşme, maden işletmeleri, fabrika ve tesisler, çevre kirliliğini önleyici yatırımlar, otoyol, demiryolu, yeraltı otoparkı, sivil kullanıma yönelik hava ve deniz limanları ve benzeri hizmetlerin yaptırılması, işletilmesi Yap İşlet Devret modeli çerçevesinde sermaye şirketlerinin veya yabancı şirketlerin görevlendirilmesi esaslarını kapsamaktadır.

### Bu konuda geçen

- a) Sermaye şirketi; Türkiye Cumhuriyeti kanunlarına göre kurulmuş veya kurulacak gerektiğinde kamu kurum veya kuruluşlarının da ortak olduğu ve kanunun 4. maddesindeki belirlenen şartları taşıyan anonim şirkettir.
- b) Yabancı Şirket; 6224 sayılı yabancı sermayeyi teşvik kanunu hükümleri uyarınca Türkiye’de faaliyette bulunmasına izin verilen kuruluş

- c) Yap İşlet Devret Modeli; İleri teknoloji ve yüksek maddi kaynak ihtiyacı duyulan projelerin gerçekleştirilmesinde kullanılmak üzere geliştirilen finansman modelidir.
- d) İdare; Yüksek Planlama Kurulunca bu kanunda öngörülen yatırım ve hizmetleri yap işlet devret modeli çerçevesinde yaptırmak üzere sermaye şirketi veya yabancı şirket ile sözleşme yapmaya yetkili kılınan ve hizmetin asli sahibi olan kamu kurum ve kuruluşlarını ifade etmektedir (Emek, 2002).

#### Elektrik Üretimine İzin Verilmesi

Madde 4. Enerji ve Tabii Kaynaklar Bakanlığı, Devlet Planlama Teşkilatının olumlu görüşünü almak suretiyle sadece elektrik üretmek amacıyla kurulacak sermaye şirketlerine elektrik üretimi kurma izni verebilir.

Tesiste Üretilen Elektrik enerjisi, Enerji ve Tabii Kaynaklar Bakanlığınca belirlenecek tarifeye göre Türkiye Elektrik Kurumuna veya o bölgedeki görevli şirkete satılır.

#### İşletme Hakkı Devri

Madde 5. Görev bölgelerinde kamu kurum veya kuruluşlarınca yapılmış veya yaptırılacak üretim iletim ve dağıtım tesislerinin işletme haklarının görevli şirketlere verilmesine Bakanlar Kurulu tarafından karar verilir.

Tesis işletilmesi 2983 sayılı Tasarrufların teşviki ve kamu yatırımlarının hızlandırılması hakkında kanun esasına göre yapılır.

#### Enerji Alışverişi

Madde 6. Mevcut bölgelerde elektrik enerjisi potansiyelinin kullanılabilir hale görevli şirketlerce getirilmesi ve bölge elektrik ihtiyacının bölge içinde karşılanması şarttır.

Bölge içerisinde elektrik üretimi yetersiz kaldığı durumlarda Türkiye Elektrik Kurumu görevli şirketler veya birden çok görevli şirket arasında enerji alışverişi yapılabilir.

### Görevlendirme Süresi

Madde 7. Madde 3 ve 4'e uygun olarak sözleşmeler 99 yıla kadar süreli olarak düzenlenebilir.

Sözleşmelerde en az görevlendirme süresi mevcut ve yeniden kurulacak üretim, iletim ve dağıtım tesislerinin amortisman süreleri dikkate alınarak belirlenir.

### Görevin Sona Ermesi

Madde 8. Belirli süreyi kapsayan sözleşmelerin süre uzatılması istenmediği durumlarda tüm tesisler ile tüm taşınır ve taşınmaz mallar her türlü borçtan temizlenmiş olarak devlete bedelsiz olarak geçer.

Görevli şirketin hacze düşmesi yada sözleşme şartlarını ihlal etmesi durumunda süresinden önce iptal edilebilir.

### Enerji Satış Şartları ve Tarife Esasları

Madde9. Enerji tarifeleri görevli şirketin teklifi ve Enerji ve Tabii Kaynaklar Bakanlığının onayı ile yürürlüğe girer.

Tarife tespitinde yıllık işletme ve bakım giderleri faiz ve kur farkı, garantisi verilmemiş ise kur farkları teknik ve sermaye amortismanları, elektrik enerjisi fonu için ayrılacak fon payı ve diğer masraf ve harcamalar ile ortaklara dağıtılacak gerekli gelirin sağlanması esas alınır.

Görevli şirketler ile üretilen elektriğin satılacağı kurum ve şirketi arasındaki satışlarını tanzim eden sözleşme yapılması ve sözleşmelerle ilgili özel hükümlerin konulması bakanlar kuruluyla olmaktadır.

### Yönetmelik

Madde 10. 3. maddedeki yönetmelikle bu kanunun uygulamasındaki hususları düzenleyen yönetmelik Enerji ve Tabii Kaynaklar Bakanlığınca hazırlanır ve yürürlüğe konur.

### Kamulaştırma

Madde 11. Görevli şirketlerin yapacağı iletim, üretim, dağıtım tesislerin onaylanmış projelerine göre kamulaştırma amacı ortaya çıktığında kamulaştırma bedeli görevli şirket tarafından ödemek kaydıyla Enerji ve Tabii Kaynaklar Bakanlığınca yapılır.

Geçici Madde 1. Bu kanunun yayımlandığı tarihte mevcut elektrik üretim iletim dağıtım ticareti imtiyazına sahip şirketlerin kurmuş ve işletmekte oldukları ancak imtiyaz kapsamına alınmamış üretim, iletim ve dağıtım tesisleri ve bu tesislerin bulunduğu iller imtiyaz sözleşmesine alınmıştır.

Bu kanun hükümleri;

### Elektrik Enerjisi Fonu

Ek Madde 1. Bu konunun uygulanmasıyla ilgili araştırma, geliştirme, etüd, proje denetim faaliyetleriyle kurulacak tesislere finansman yönünden destek ve elektrik fiyatlarında istikrar sağlamak amacıyla Enerji ve Tabii Kaynaklar Bakanlığı gözetiminde tüzel kişiliğe ait elektrik enerjisi fonu adı ile fon kurulmuştur.

Aşağıdaki maddeler fonun kaynaklarını içermektedir

- a) Faiz Gelirleri
- b) Bütçeden ayrılacak ödenekler
- c) Elektrik enerjisi satış tariflerinde ayrılacak paylar
- d) Doğal kaynakların ve tesislerin kullanım hakkı karşılığı olarak alınacak bedeller
- e) İç ve dış gelirler
- f) Diğer gelirler

### Fonun Yönetimi

Ek Madde 2. Elektrik enerji fonu, üyelerinden biri hazine ve dış ticaret müsteşarlığının bağlı olduğu bakanca, biri devlet planlama teşkilatının bağlı olduğu bakanca üç üyesi Enerji ve Tabii Kaynaklar Bakanı tarafından tayin edilen 5 kişi yönetim kurulunca idare edilir. Fonun kayıtlarını Enerji ve Tabii Kaynaklar Bakanlığı yürütür.



### Uygulanacak Kanunlar

Ek Madde 3. Fonun işleyişi I050 sayılı muhasebe genel kanunu hükümlerine bağlı değildir.

### Fonun Denetimi

Ek Madde 4. Fonun denetimi, 72 sayılı ve 24.06.1983 tarihli Başbakanlık yüksek Denetleme Kurulu hakkında kanun hükmünde kararname esaslarına bağlıdır.

### Haciz Edilmemesi

Ek Madde 5. Fonun paraları ve malları haciz edilemez

Ek madde 6. Fonun gelirleri, giderleri, yönetimi ve fonla ilgili diğer hususlar Bakanlar Kurulunca çıkarılacak yönetmenlikle düzenlenir (Emek, 2002).

Geçici Madde 1. Bu kanunun yayımı tarihinde mevcut elektrik üretimi, iletim, dağıtım ve ticareti imtiyazına sahip şirketlerin, kurmuş ve işletmekte oldukları ve fakat imtiyaz kapsamına alınmamış üretim, iletim ve dağıtım tesisleri ile bu tesislerin bulunduğu iller imtiyaz sözleşmesi kapsamına alınmıştır.

Bu kanun hükmünün gerektirdiği sözleşme değişikliği kanunun yayımı takip eden 3 ay içinde Enerji ve Tabii Kaynaklar Bakanı ile şirket yetkililerince imzalanır. Bu kanunun 6. maddesindeki hükümler, imtiyazlı şirketler için de uygulanır.

Geçici madde 2. Bu kanunun yayımı tarihinde mevcut elektrik üretim, iletim, dağıtım ve ticaret imtiyazına sahip şirketler; diledikleri takdirde, bu kanunun yayımı tarihinden itibaren 1 yıl içerisinde, Enerji ve Tabii Kaynaklar Bakanlığına müracaat etmek suretiyle, 3. maddede anılan görev şirketine dönüşmelerini istediklerinde Bakanlar Kurulu Kararıyla kendilerine bu kanun esasları içerisinde 99 yıla kadar süreli bir görevlendirme hakkı verilebilir. Bu madde hükmünün gerekli kıldığı sözleşme değişikliği Bakanlar Kurulu Kararından itibaren 3 ay içerisinde Enerji ve Tabii Kaynaklar Bakanlığı ile şirket yetkilileri arasında imzalanır.

Geçici Madde 3. 1312 sayılı Kanunun yürürlüğe girdiği tarihte elektrik üretim, iletim, dağıtım ve ticareti faaliyeti devam eden fakat bu kanunun yürürlüğe girdiği tarihte imtiyazı sona ermiş olan şirketlere de bu kanuna göre yeniden görev vermeye Bakanlar Kurulu yetkilidir.

Madde 4. Bu kanun yayımı tarihinde yürürlüğe girer.

Madde 5. Bu kanun hükümleri Bakanlar Kurulu yürütür.

3096 sayılı kanunla Görevli Şirket (Madde 3) ve üretim şirketi (Madde 4) hakkında zorunlu yenilik geliştirilmiştir. Görevli şirket, görev bölgesi olarak adlandırılan bölgede elektrik üretimi, iletimi, dağıtımını ve ticareti görevlerinin tamamını veya bölgedeki tesislerin özelliğine göre bunlarda bazılarını yapmakla yetkilendirilmiş yerli veya yabancı sermaye şirkettir. Yetki bakanlar kurulu kararıyla verilmektedir. Görevli şirket, yeni tesisler kurup, yatırım yapıp tesisleri yapılmış veya yapılmakta olan tesislerin işletme hakkını devralabilir. Yetki devri Enerji ve Tabii Kaynaklar Bakanlığıyla görevli şirket arasında imzalanan görev sözleşmesiyle olmaktadır.

Görevli şirketin görev alanını belirleyen ilk yönetmelik 4/09/1985 tarihinde ve 18858 sayılı resmi gazetede yayımlanmış ancak 1997'de revize edilmiştir (7.02.1997 tarih ve 97/9528 sayılı karar). Bu son kararla 33 görev bölgesi belirlenmiştir (İmre, 2001).

Türkiye Elektrik Kurumu dışındaki kuruluşların görevlendirilecekleri bölgeleri gösterir yönetmelik:

#### Amaç

Madde 1. Bu kanunun amacı Türkiye Elektrik Kurumu dışındaki yerli ve yabancı sermaye şirketlerinin elektrik üretimi, iletimi dağıtımını ve ticareti ile görevlendirilecekleri görev bölgeleri belirlenmektedir.

## Görev Bölgeleri

Madde 2: 3096 sayılı kanununun 9. maddesinde bulunan tarife sistemine geçilebilmesi, bölgesel ulaşım ve teknik zorunluluklar ile enerji tüketimleri dikkate alınarak görev bölgeleri aşağıdaki gibi belirlenmiştir.

### 1. Görev Bölgesi

Adana –Mersin-Hatay –Osmaniye illerinin tamamı ile Kahramanmaraş ilinin merkez ilçesi merkez bucağına bağlı Küçüksır ve Yeşildere köyleri ile merkez ilçe Yeniköy bucağına bağlı Kısıklı köyü sınırlarının içinde kalan bölge.

### 2. Görev Bölgesi

Antalya ilinin tamamı ve Burdur ili Bucak ilçesine bağlı Karacaören Köyü ve etrafında bulunan Karacaören I baraj ve HES ilgili tesisleri ile göl alanı, Burdur ilçesine bağlı kargı ve Çobanpınarı köyleri sınırları içinde bulunan Karacaören II ve III baraj ve HES'nin ilgili tesisleri ile göl alanları sınırları içinde kalan bölge

### 3. Görev Bölgesi

Tekirdağ-Kırklareli-Edirne il sınırları

### 4. Görev Bölgesi

Bursa-Yalova il sınırları

### 5. Görev Bölgesi

Çanakkale il sınırları

### 6. Görev Bölgesi

Isparta il Sınırları

### 7. Görev Bölgesi

Aydın-Denizli-Muğla il sınırları

#### 8. Görev Bölgesi

Eskişehir-Bilecik il sınırları

#### 9. Görev Bölgesi

Afyon-Uşak-Burdur (2 nolu görev bölgesi sınırları içinde kalan kısımlar hariç) il sınırları

#### 10. Görev Bölgesi

Kayseri ilinin tamamı ve Sivas ili Gemerek ilçesine bağlı Tekmen, Eğerci, Ağcaşar, Arpaözü, Sızır, Dendil, Eşikli ve Çat köyleri sınırları içinde kalan bölge

#### 11. Görev Bölgesi

Kocaeli (Gebze ilçesi dahil) il sınırları

#### 12. Görev Bölgesi

Sakarya-Bolu il sınırları

#### 13. Görev Bölgesi

Ankara-Kırıkkale il sınırı

#### 14. Görev Bölgesi

Konya-Karaman il sınırı

#### 15. Görev Bölgesi

Amasya-Kastamonu-Çorum il sınırı

#### 16. Görev Bölgesi

İstanbul ili Anadolu yakası, Batıda İstanbul Boğazı, kuzeyde Karadeniz,, Doğuda İstanbul-İzmit il sınırları, güneyde Marmara denizi sahilleri ve Büyükada ile Heybeli, Burgaz, Kınalı ve Sedef adaları sınırları içinde kalan bölge

## 17. Görev Bölgesi

Samsun-Ordu-Sinop il sınırları

## 18. Görev Bölgesi

Kırşehir-Nevşehir-Niğde-Aksaray il sınırları

## 19. Görev Bölgesi

Yozgat-Sivas-Tokat (10 no'lu görev bölgesi sınırları içinde kalan kısımlar hariç) il sınırları

## 20. Görev Bölgesi

Trabzon-Rize-Artvin-Gümüşhane –Giresun il sınırları

## 21. Görev Bölgesi

Erzurum-Ağrı-Iğdır-Kars-Ardahan-Erzincan-Bayburt il sınırları

## 22. Görev Bölgesi

Elazığ-Malatya-Tunceli-Bingöl il sınırları

## 23. Görev Bölgesi

Kahramanmaraş-Adıyaman il sınırları (1 nolu görev bölgesi sınırları içinde kalan kısımlar hariç)

## 24. Görev Bölgesi

Gaziantep-Kilis il sınırları

## 25. Görev Bölgesi

Şanlıurfa il sınırları

## 26. Görev Bölgesi

Diyarbakır-Mardin il sınırları

## 27. Görev Bölgesi

Van-Hakkari-Muş-Bitlis-Şırnak-Siirt-Batman il sınırları

## 28. Görev Bölgesi

Zonguldak-Çankırı-Bartın-Karabük il sınırları

## 29. Görev Bölgesi

İstanbul ili Avrupa yakası

## 30. Görev Bölgesi

İzmir il sınırları

## 31. Görev Bölgesi

Kütahya il sınırları

## 32. Görev Bölgesi

Balıkesir il sınırları

## 33. Görev Bölgesi

Manisa il sınırları

Yukarıda belirtilen görev bölgelerine günün ihtiyaçları dikkate alınarak 4/12/1984 tarihli ve 3096 sayılı kanuna göre verilmiş haklar gizli kalmak şartıyla Enerji ve Tabii Kaynaklar Bakanlığının teklifi üzerine Bakanlar Kurulunca yeni görev bölgeleri eklenebilir.

Enerji ve Tabii Kaynaklar Bakanlığı, TEDAŞ'a bağlı müesseselerin özelleştirilmesi sırasında verimliliğin ve hizmetlerin bütün yürütülmesi için görev bölgelerinin birleştirilmesi yada bölünmesini önerebilir.

Yürürlük

Madde 3. Bu yönetmelik yayımı tarihinde yürürlüğe girer.

## Yürütme

Madde 4. Bu yönetmelik hükümlerinin Enerji ve Tabii Kaynaklar Bakanlığı yürütür.  
(Emek, 2002).

Görevli şirket ile ilgili yönetmelik 23.02.1987 tarih (87/11488 sayılı Bakanlar Kurulu Kararı) 19381 sayılı resmi gazetede yayımlanmıştır. Bu yönetmelikle görev süresi 99 yıl sınırlandırılmıştır.

Türkiye Elektrik Üretim İletim Anonim Şirketi ve Türkiye Elektrik Dağıtım Anonim Şirketi dışındaki kuruluşlara elektrik enerjisi üretimi, iletimi, dağıtımı ve ticareti konusunda görev verilmesi esasları hakkındaki 3096 sayılı kanuna dayalı yönetmelik

## Amaç

Madde 1. Türkiye Elektrik Kurumu dışındaki yerli ve yabancı sermaye şirketlerine belli bir bölgede elektrik üretimi, iletimi, dağıtımı ve ticareti görevlerinin tamamı veya bölgedeki tesislerin özelliğine göre bunlardan bazılarının yapma yetkisinin esasları belirlenmektedir.

## Kapsam

Madde 2. Sermaye şirketlerine 16/08/1985 tarihli 85/9800 sayılı kararname ile yürürlüğe konulan Türkiye Elektrik Kurumu dışındaki Kuruluşların görevlendirilecekleri görevler hakkındaki yönetmelikte elektrik enerjisi üretimi, iletimi, dağıtımı ve ticareti görevlerinin tamamını veya bölgedeki tesislerin özelliğine göre bunlardan bazılarının verilmesini kuracakları üretim iletim, dağıtım tesislerinin işletilmesine, kamu kurum ve kuruluşlarınca yapılmış yada yapılacak olan üretim, iletim ve dağıtım tesislerin işletme haklarının devredilmesine ilişkin esasları içermektedir.

## Tanımlar

Madde 3. Yönetmelikte geçen

Görev Bölgesi: 3096 sayılı kanun'un 3. maddesi uyarınca TEK dışındaki yerli ve yabancı sermaye şirketlerin elektrik üretimi, iletimi, dağıtımı ve ticareti görevlerinin tamamının veya bölgedeki özelliğine göre bir kısmının verileceği bölgeyi,

Görev sözleşmesi: Bakanlar Kurulunca onaylanan görev bölgesinde elektrik enerjisi üretimi, iletimi, dağıtımı ve ticareti görevlerinin tamamı yada bölgedeki tesislerin özelliğine göre görevli şirket ile bakanlık arasında düzenlenen sözleşmeyi,

İşletme Hakkı Verilmesi Sözleşmesi; Mülkiyet kamu kurum ve kuruluşuna ait olup, görev şirketlerine işletme hakkı verilecek tesisler için ilgili kuruluş ile görev şirketi arasında düzenlenen sözleşmeyi,

İşletme Talimatı; Elektrik enerjisi üretim, iletim ve dağıtım tesislerini işletme usul ve esaslarını belirten ve Bakanlıkça hazırlanan talimatı,

Üretim şirketi; 3096 sayılı kanununun 4. maddesine göre Bakanlık tarafından elektrik enerjisi üretimi izni verilen sermaye şirketini,

Üretim Tesisi; Elektrik enerjisi üreten tesisi,

Ulusal Elektrik Sistemi; Üretim merkezlerini birbirine ve indirici merkezlere bağlayan hatlar ile indirici merkezleri birbirine bağlayan hatlar, indirici merkezler ve indirici merkezlerden çıkan bir veya birden çok kuruluşu besleyen gerekli tesisler veya yörenin ihtiyaçlarını karşılayan hatlar,

İletim Tesisleri; Tüketicilerin kullandığı elektrik enerjisini kullanma gerilimine düşüren indirici merkezlere enerji taşıyan ve bu merkezleri birbirine bağlayan hatları,

Dağıtım Tesisi; İletim tesislerinden çıkan ve tüketicilerin elektrik enerjisi ihtiyaçlarını karşılamak için kurulan hatlar ile trafo merkezleri,



İmdat Grupları; Can ve mal kaybını önlemek sadece elektrik enerjisi kesilmelerinde kullanılan elektrojen gruplarını,

Amortisman; İşletme hakkı devredilen tesislerin amortisman değerleri, her yıl yürürlükteki mevzuata ve Maliye ve Gümrük Bakanlığı tarafından yayınlanan tebliğe uygun olarak tesislerin defter kıymetlerini yeniden değerlendirilmiş bedellerinin bakiye ömür süresine bölünmesiyle bulunacak değeri ve Görevli şirketçe yapılmış tesislerin amortisman bedelleri, her yıl Maliye ve Gümrük Bakanlığı tebliğ esaslarına göre yeniden değerlendirilmiş bedeller üzerinden ayrılacak değeri ifade etmektedir (Emek, 2002).

Türkiye Elektrik üretim, iletim A.Ş. (TEAŞ) ve Türkiye Elektrik Dağıtım A.Ş. (TEDAŞ) olarak ayrılmasıyla yönetmenliğin ismi bu değişikliği kapsayan 4.4.1996 tarih ve 96/8008 sayılı Bakanlar Kurulu kararıyla değiştirilmiştir.

Üretim şirketleri yasal dayanağını 3096 sayılı yasanın 4. maddesinden almaktadır. Üretim şirketi bağlı olduğu bölgede elektrik üretim tesisini oluşturmak ve ürettiği enerjisini bölgesinde bağlı olduğu görevli şirkete sözleşmelerle belirlenmiş satış tarifesi koşullarında satmakla yükümlüdür.

Faaliyette olan görevli şirketler;

1. Kepez ve Antalya bölgesi elektrik Santralleri A.Ş.( Mersin, Hatay, Antalya)
2. Çukurova Elektrik A.Ş.

Kayseri ve civarı T.A.Ş. (Kayseri şehrinin tamamı, Sivas ilinin köy ve ilçeleri).

Özel sektöre elektrik enerjisi tesisi kurma ve işletme izni 3096 sayılı yasa ile 4.09.1985 ve 18858 sayılı resmi gazetede yayımlanan yönetmenliklerle belirlenmiştir. Üretim tesisi kurma ve işletme süresi 99 yılı geçmez. Üretim şirketi kurmak isteyenler Enerji ve Tabii Kaynaklar Bakanlığına başvuru yapması ve fizibilite raporunu (Rüzgar, Güneş, Hidrolik, Termal) Enerji ve Tabii Kaynaklar Bakanlığına sunmak zorundadır. Görevli şirket üretim dışında önemli gelişmede geçen bu dönemde Enerji Fonunun oluşturulmasıdır. Enerji fonunun kuruluş amacı, tesislere gerektiğinde finansman

yönünde destek sağlamak, Elektrik enerjisi fiyatlarında istikrar sağlamak, sektörde yapılacak araştırma geliştirme etüt proje çalışmalarına destek olmaktır.

Yap İşlet devret modeline bağlı yasal düzenlemeler enerji sektörüyle birlikte otoyol yapımlarında çalışılmıştır ve bu kapsamda 2.06.1988 yılında 3465 sayılı yasa ile T.C. Karayolları dışında yol yapımı işletilmesi ve görevlendirilmesi imkanı verilmiştir. Sermaye şirketi TEK ile bu yasanın öngördüğü şartlara bağlı olarak görevlendirilebilecektir. Sözleşme projesi 49 yıl olarak sınıflandırılmıştır.

3465 sayılı yasanın uygulanması ile ilgili yönetmelik yasanın yayım tarihinden 5 yıl sonra uygulanmaya konulmuştur. 14.03.1993 tarih ve 21552 sayılı resmi gazetede yayımlanan yönetmelikle ilgili düzenlemeler, sözleşmelerin oluşturulması görevlendirme usulü detaylı olarak açıklanmıştır.

3096 sayılı yasa elektrik enerjisi ve 3465 sayılı yasa otoyol yapımı konusunda Yap İşlet Devret modelinin uygulanmasına imkan veren ve tüm sektörleri genel olarak kapsayan yasalardır.

Karayolları Genel Müdürlüğü Dışındaki Kuruluşların Erişme kontrollü Karayolu (otoyolu) yapımı, Bakımı ve işletilmesi ile görevlendirilmesi Hakkında 3465 sayılı Kanun

#### Amaç

Madde 1. Kanunun amacı, özel hukuk hükümlerine tabi ve sermaye şirketi statüsüne sahip şirketlerinin, otoyollarının ve üzerindeki bütün tesislerin yapımı, bakım, işletilmesi ile görevlendirilmesine ve süresi sonunda yol ve tesislerin Karayolları Genel Müdürlüğüne devrine ait esasları düzenlemektir.

#### Kapsam

Madde 2. Bu kanun 1. Maddede belirtilen şirketlere bütün tesisler ile otoyolun veya diğer otoyollardaki yolculukla ilgili tesislerin yapımı, bakımı ve işletilmesi

görevinin verilmesi, sözleşme, süre, geçiş ücreti tarifesi ve görevin sona ermesi ile ilgili usul ve esasları kapsar.

#### Tanımlar

Madde 3. Bu kanunda geçen deyimlerden;

- a) Bakan; Bayındırlık ve İskan Bakanı
- b) Bakanlık; Bayındırlık ve İskan Bakanlığı
- c) Genel Müdürlük; Karayolları Genel Müdürlüğü
- d) Otoyol, üzerinde erişme kontrolünün uygulandığı karayolunu
- e) Bakım işletme tesisi, Bakım ve işletme gibi yolla ilgili yapı ve tesisleri
- f) Yolculukla ilgili tesisleri; otel, motel, lokanta akaryakıt istasyonu, tamirhane gibi yolculukla ilgili tesisleri
- g) Görev yeri; tespit edilen belirli güzergahtaki, bütün tesisleriyle birlikte otoyolun bulunduğu yeri
- f) Görevli Şirket; Bu kanun hükümleri uyarınca görev verilen Türkiye’de kurulmuş sermaye şirketlerini ifade eder.

#### Görevin Verilmesi

Madde 4.

a) Erişme kontrollü karayollarının (otoyolların) yapımı, bakımı ve işletilmesi ile yolculukla ilgili hizmet tesislerin yapımı, bakımı ve işletilmesinde sermaye şirketleri görevlendirilebilir.

b) Genel Müdürlükçe yapılmış ve yapılmakta olan otoyollar üzerindeki yolculukla ilgili hizmet tesislerinin yapımı ve işletilmesi şirketlerine yaptırılabilir. İki madde de belirtilen görevlendirme ve yaptırma ile ilgili usul ve esaslar yönetmelikle tespit edilir.

Madde 5. Verilecek görev, bütün tesisleri ile otoyolun veya yolculukla ilgili hizmet tesislerinin, projelendirilecek veya projesine göre yapım, bakım ve işletilmesini kapsar.

Sözleşmeler 49 yıla kadar süreli olarak düzenlenir. Bu süre, bütün tesislerin yapım, bakım ve işletilmesini de kapsar.

Görevli şirket, görevlendirildiği işleri, Genel Müdürlüğün uygun göreceği şahıs veya kuruluşlar eliyle de yaptırabilir. Bu halde dahi görevli şirketin Genel Müdürlüğe karşı yükümlülükleri devam eder.

#### Görevin Sona Ermesi

Madde 6. Otoyol ile bütün tesisleri ve müştemilatı; sözleşmenin sona ermesi ile birlikte, her türlü borç ve taahhütlerden arı ve kullanılabilir durumda Genel Müdürlüğe bedelsiz olarak ve kendiliğinden geçer.

Sözleşmeler, görevli şirketin acze düşmesi veya sözleşme şartlarını ihlal etmesi halinde, Genel Müdürlükçe süresinden önce feshedilebilir.

#### Tarife Belirleme Esasları

Madde 7. Otoyol geçiş ücretleri tarifesi, görevli şirketin talebi, Karayolları Genel Müdürünün teklifi üzerine Bakan onayı ile tespit edilir. Tarifenin tespitinde, otoyol gelirini makul seviyede tutacak trafik dengesi, maliyet oluşturan çeşitli harcamalar, mahalli şartlar, bu yola işletme devresinde yapılan yatırımlar ile bu kabil yollardan içte ve dışta alınan ücret seviyeleri dikkate alınarak bu tür yatırımları mümkün kılıcı ve teşvik edici bir gelir seviyesinin sağlanması esas alınır.

#### Kamulaştırma

Madde 8. Otoyol ve tesislerin gerekli kamulaştırma işlemleri Genel Müdürlükçe ve Genel Müdürlük adına yapılır. Görev sözleşmelerinde, kamulaştırma bedelinin tamamen veya kısmen Genel Müdürlüğe ödenmesi hususu hükme bağlanabilir.

#### Mülkiyet

Madde 9. Kamulaştırılmış arsa veya arazi üzerinde yapılacak tesislerin mülkiyeti Genel müdürlüğe aittir ve Devlet malı hükmündedir. Ancak otoyol ve tesislerin yapımı

sırasında ve işletme süresinde her türlü hukuki, cezai ve mali sorumluluk görevli şirkete aittir.

#### Görev Devri

Madde 10. Görevin kısmen ya da tamamen devri konusunda görevin verilmesine ilişkin usul ve esaslar uygulanır.

#### Yönetmelik

Madde 11. Bu kanunun uygulanması ile ilgili hususlar Bakanlıkça hazırlanıp Bakanlar Kurulu kararı ile yürürlüğe konulacak yönetmelikte düzenlenir.

#### Yürürlük

Madde 12. Bu kanun yayımı tarihinde yürürlüğe girer.

#### Yürütme

Madde 13. Bu kanun hükümlerini Bakanlar Kurulu yürütür (Emek, 2002).

1990 yıllarında alt yapı için kaynak bulma sıkıntısı arttığında yap işlet devret konusunda genel çerçevede uygulanacak yasa gündeme getirilmiştir. 1996 sayılı yasa 13.06.1994 tarihinde çıkarılacak yasal temel kazandırma yoluna gidilmiştir. 3.12.1994 yılında 4047 sayılı yasa ile enerji üretimi iletimi dağıtımı 3996 sayılı yasanın içeriğinden çıkarılmıştır (İmre, 2001).

Bazı Yatırım ve Hizmetlerin Yap-İşlet-Devret Modeli Çerçevesinde Yaptırılması Hakkında Kanunda Değişiklik Yapılmasına dair 4047 numaralı Kanun

#### Amaç

Madde 1. 08/06/1994 tarihli ve 3996 sayılı bazı yatırım ve hizmetlerin Yap-İşlet-Devret modeli çerçevesinde yaptırılması hakkında kanunun 2. maddesinin 1. fıkrası aşağıdaki şekilde değiştirilmiştir.

Bu kanun köprü, tünel, baraj, sulama, içme ve kullanma suyu, arıtma tesisi, kanalizasyon, haberleşme, maden ve işletmeleri, fabrika ve benzeri tesisler, çevre

kirliliğini önleyici yatırımlar, otoyol, demiryolu, yeraltı ve yerüstü oto parkı ve sivil kullanıma yönelik deniz ve hava limanları ve benzeri yatırım ve hizmetlerin yaptırılması, işletilmesi ve devir edilmesi konularında, Yap-İşlet-Devret modeli çerçevesinde sermaye şirketlerinin veya yabancı şirketlerin görevlendirilmesine ilişkin usul ve esasları kapsar.

Madde 2. 3996 sayılı kanununun 13. maddesine aşağıdaki fıkra eklenmiştir. Ancak ilgili idarenin isteği halinde 3096 ve 3465 sayılı kanunlara bağlı işlerde 5, 11, 12 ve 14. madde hükümlerinden yararlanılır.

Madde 3. 3996 sayılı kanununun geçici 1. maddesi aşağıdaki şekilde değiştirilmiştir.

Geçici Madde 1. Bu kanunun yürürlüğe girmesinden önce Yap-İşlet-Devret modeline göre başlatılmış projeler ve işler tabi oldukları usul ve esaslara göre sonuçlandırılır.

Ancak 1. fıkrada belirtilen proje ve işlerde bu kanun hükümlerinin uygulanmasına, görevli şirketin talebi ve ilgili idarenin müracatı üzerine Yüksek Planlama Kurulunca karar verilebilir.

Madde 4. Bu kanun 13.6.1994 tarihinden itibaren geçerli olmak üzere yayımı tarihinde yürürlüğe girer.

Madde 5. bu kanun hükümlerini Bakanlar Kurulu yürütür (Etçioğlu, 1997).

Enerji alanındaki faaliyetler 3096 sayılı yasaya bağlı yürütülmesine karar verilmiştir. Haberleşme, fabrika, maden işletmeleri, demiryolu, otoyollar, yeraltı ve yerüstü otoparkları, kanalizasyon, çevre kirliliğini önleyici yatırımlar, tünel, köprü, arıtma tesisi, barajlar 3996 sayılı yasanın içeriğine giren yatırımlardır.

Bir yatırım yada hizmeti yapmak isteyen idare Yüksek Planlama Kurulundan yetki almak zorundadır. Yüksek Planlama Kurulunca başvuru ile ilgili bakanlıkta olmaktadır. Sözleşme süresi 49 yıl ile sınırlanmıştır.

1996 sayılı yasa 20.12.1999 tarihli ve 4452 sayılı yasayla deęişikliğe uğramış ve elektrik üretim, iletim, dağıtım ticareti ile tarafların yapacağı anlaşmalar özel hukuk hükümlerine baęlı olmalı maddesi ilave edilmiştir.

Özel sektörün bu model ile yapmak istedięi yatırımlar ve bu amaca yönelik olarak yapılan sözleşmelerin imtiyaz sözleşmesi deęil, özel hukuk hükümlerine baęlı sözleşmeler olduęu söylenmiş, Anayasa mahkemesi bu maddeleri iptal etmiş ve yapılan sözleşmelerin imtiyaz sözleşmesi olduęuna karar vermiştir. Yabancı yatırımcılar uyuşmazlık durumunda idari yargıya gidilmesine itiraz etmişler, anlaşmazlıkların uluslararası tahkim kurulu yoluyla çözümlenmesini istemişlerdir. Bu sorun 13.08.1999 tarih 4446 sayılı yasayla anlaşmaya varılmıştır (İmre, 2001).

Sonuç olarak kamu hizmeti için yapılacak hizmetleri özelleştirme, tekelleşme mantığını ortadan kaldırmakta, rekabetin artmasıyla fiyatlarda ucuzlama ve kalitenin artmasına neden olarak bu hizmetleri kullanan vatandaşlara yansıtacaktır. Böylece devlet üzerindeki yük hafifletmekte ve devletin başka alanlara yapacağı yatırımlarla yeni iş alanları ve istihdam artışı olacaktır.

Ayrıca azalan maliyetlerin işletme karımı yoksa rekabet şartlarını sağlayacağını bulmaktaki güçlükten dolayı projelere ait anlaşmalarda maliyetler ortak girişim şirketi kontrolünden alınması gerekmektedir. Devletin üretilen mal/hizmet garantisini vermesiyle ticari risk yükü hazineye gelmektedir. Bu yüzden anlaşmalarda oluşacak faydaların analizinin iyi incelenmesi gerekmektedir.

## BÖLÜM 3

### YATIRIM MODELİ ÇEŞİTLERİ

#### 3.1. Yap Kirala Devret

Yap - Kirala - Devret Modeli, 2005 yılında Sağlık Hizmetleri Temel Kanunu'nda yapılan değişiklik sonucunda sadece sağlık hizmetlerinde uygulanmaktadır. Sağlık Bakanlığı yatırımcıların kiralanacak sağlık tesislerini kamuya ait taşınmazlar üzerinde yapılmasına izin vermektedir (Aşık ve Canaz Yılmaz, 2007).

Modele göre özel sektör tesis yapımını üstlenecek ve tesis yapımını tamamladıktan sonra tesis devlet tarafından kiraya verilecektir. Kiralama süresinin sonunda tesis devlete aktarılacaktır (Kaya, 2005).

#### 3.2. Kirala İşlet Devret

Bu modelle yarım kalan ve bütçeden ödenek ayrılmayan kamu yatırımlarıyla değişik nedenlerle bitirilmemiş özel sektör yatırımlarının yabancı kaynaklar veya özel sektör yatırımlarıyla tamamlanması öngörülmektedir.

Bu modelle yarım kalan yatırımların sorumlulukları üstlenilmektedir. Kirala işlet devret modeli fabrikalar için ideal bir modeldir (Kaya, 2005).

#### 3.3. Kur İşlet Devret

Bu modelde üretici firma kurulu bir tesise ilgili cihazları kurar ve belirli bir süre işlettikten sonra ilgili kuruma devreder.

Model sağlık kurumlarında uygulanabilir.



### **3.4. Kirala Geliştir İşlet**

Yerel çevre hizmetlerinin geliştirilmesinde ve finansmanında özel sektör katılımını amaçlayan model kirala geliştir işlet modelidir.

Bu modelde özel sektör kamu kuruluşlarından ilgili yatırımı kiralar yada izinleri alarak inşa eder. Daha sonra yatırım geliştirilir ve işletilir. Özel sektör sözleşmedeki şartlara dayanarak faaliyetlerin daha iyi olması ve daha etkin hizmet verebilmesi, yeni hizmet alanları yaratması için nakit akışını yönetmekle sorumludur (Kaya, 2005).

### **3.5. Restore Et İşlet Devret**

Bu model tarihi yerler için uygun modeldir. Onarımı üstlenen kuruluş tarihi yerleri onarır ve belirli süre işlettikten sonra ilgili kuruma devreder.

### **3.6. Yap İşlet Sahip Ol**

Bu modelde tesis yatırımcıya aittir ve belirli bir süre çalıştırmasıyla tesis sahibi olur (Doğan, 1991).

Yap işlet devret modelinde mülkiyet hakkı hiç bir suretle verilmeyip sadece tesisi belirli bir süre işletme hakkı verilmektedir. Yatırımı gerçekleştiren ortak girişim şirketi açısından YİD modeli, yap işlet sahip ol modeline göre daha avantajlı görünmektedir (Kaya, 2005).

### **3.7. Otoprodüktörlük**

Otoprodüktörlük, kendi faaliyet alanının ihtiyacını karşılamak üzere üretim tesisi kurup elektrik enerjisi üreten kişileri ifade etmektedir. Otoprodüktör birden fazla şirketten oluşabilmektedir ve üretilen enerji grup şirketlerin ihtiyacını karşılamak üzere kullanılacaktır. (Yılmaz, 1999).

Otoprodüktörler üretim faaliyetlerinde bulunabilmek için enerji bakanlığından izin alırlar. Otoprodüktörler 1997 ve 1998 yıllarında yayımlanan Bakanlar Kurulu Kanunu ile başka bölgelere enerji dağıtımını yapamazlar. Ürettikleri elektrik enerjisi sadece buldukları bölgedeki ortaklarına verebilirler (İmre, 2001).

2002 verilerine göre elektrik sektöründe üretiminin %14,6'sı otoprodüktör şirketler tarafından gerçekleştirilmiştir (Erdoğan,1997).

Otoprodüktörlerin ihtiyaç fazlası üretim satış fiyatları bakanlıkça belirlenmektedir. Bu fiyat, enerji dağıtımını yapan kuruluşların ülke çapında tüketiciye sattıkları enerji fiyatından fon ve paylar düşüldükten sonra kalan kısmın %70'ini geçmeyecek şekilde bakanlıkça belirlenmektedir.

Otoprodüktör grubunda üretilen enerjinin iletilmesinde ödenecek iletim bedeli 2 şekilde belirlenir.

1. 100 km ye kadar olan mesafelerde iletim miktarının %3'ü, sonraki her 100 km için ilave %1,5 ve 600 km den uzak mesafeler için sabit değer olmak üzere %10,5
2. dağıtım için mesafeye bakılmaksızın iletilen enerjinin %6,5'i iletim bedeli olarak alınmaktadır (Yılmaz, 1999).

### **3.8. İşletme Hakkı Devri**

İşletme hakkı, bir tesisin mülkiyet hakkı devreden tarafta saklı kalmak üzere belirli bir süre ve bedel karşılığında sözleşmede belirlenen koşullar dahilinde kar/zarar işletme hakkını devralan tarafa ait olmak üzere gerçek/tüzel kişiler tarafından işletilmesidir. Mevcut elektrik santrallerinin rehabilitasyonu gereğinde kapasite artışı yatırımı yapılması ve daha verimli çalıştırılması için bu santrallerin işletme hakkının özel sektöre devridir.

16/08/1985 tarih ve 85/9799 sayılı yönetmelik ve yönetmenliğe ilave olarak çıkarılan bakanlar kurulu kararı ile 25 elektrik santrali işletme hakkı devri için belirlenmiştir (İmre, 2001).

### **3.8.1.Vergi usul kanunu (VUK) açısından işletme hakkı devri**

Borçlar kanunu çerçevesinde işletme hakkı devirleri hasılat kirası özelliği taşımaktadır. İşletme hakkı devir bedeli belli bir süre için ödendiğinden belirli bir yıla karşılık gelen işletme hakkı devir bedelinin gider belirtilmesi sadece izleyen yıllara denk gelen bedelin aktifleştirilmesi gerekir. VUK'un 283. maddesinde 'gelecek bir hesap dönemine ait peşin ödenen giderler' mukayyet değerleri üzerinden aktifleştirilmek üzere değerlendirilir. GVK'nın 40/1 maddesi uyarınca ticari kazancın elde edilmesi ve idare ettirilmesi için yapılan giderler yapılan kazancın safi bedelinin hesaplanmasında düşürülür. Bu yüzden peşin ödenen işletme hakkı devir bedellerinde sadece belirli yıla denk gelen borç hesaplarına intikal ettirilmesi gerekmektedir.

Muhasebe sistemi uygulama tebliğinde gelecek yıllara ait giderler ve gelir tahakkukları hesabından VUK'un 283. maddesine paralel bir düzenleme yapılmıştır. Bu düzenleme ile peşin ödenen cari dönem içinde ilgili gider hesaplarına kaydedilmesi gereken, gelecek yıllara ait giderleri izlemek için kullanılır. Gelecek yıllara ait ilgili gider ve maliyet hesaplarına borç kaydedilecek olan peşin ödenen giderler bu hesabın borcuna kaydedilir. İlgili hesap dönemlerinde bu hesabın alacağı karşılığında dönen varlıklardaki gelecek aylara ait giderler hesabına gerekli aktarımlar yapılır.

Ticari ünvanı yada patent gibi gayri maddi hakkın kiralanması olduğunda, hak bedelinin kira süresine göre ödenmesi gerekir. Gayri maddi haklar VUK'un 269 ve 262. maddelerince maliyet değeri ile belirlenir. Gayrimenkullerin değerlendirilmesine bağlı VUK'un 269, 270, 271 ve 272. maddeleri ile gayrimenkullere bağlı amortisman kararları gayrimaddi haklar içinde geçerlidir. Haklar kendilerinden faydalanılacak süreler göre amorti edilir. Bu sürelerin resmi makam tarafından onaylanması gerekmektedir. Haklar yine kendilerinden faydalanılacak sürede ödenmeli veya hak bedellerinden belirli yıla denk gelen kısmı sonuç hesaplarına aktarılması gerekmektedir.

Muhasebe uygulama tebliğinde benzer düzenleme bulunmaktadır. Bu düzenlemede imtiyaz patent lisans ticari marka ve unvan gibi bedel ödenerek elde edilen bazı hukuki tasarruflar ile kamu otoritelerini işletmeye belirli alanlarda tanıdığı kullanma yararlanma yetkilerinden dolayı yapılan harcamalar 260 haklar hesabından takip edilecektir. Yararlanma süresi belli ise haklar maliyet bedelleri yararlanma süresinde, eğer süre belli değilse 5 yıllık sürede eşit taksitler halinde ödenerek yok edilir(Özcan, 2002).

### **3.8.2.Katma değer vergisi (KDV) açısından işletme hakkı devri**

Katma Değer Vergisi Kanunu (KDVK)'nın 1/1 maddesi uyarınca kiralama işlemi ticari faaliyet içeriğinde katma değer vergisi kapsamına girmektedir. Kiralanması KDV'nin konusuna giren hak ve mallar GVK'nın 70. maddesindeki hak ve mallardır. Gelirler Vergisi Kanununun (GVK) 70. maddesinin birinci fıkrasının 5. bendinde işletme, imtiyaz haklarının sahipleri, mutasarrufları, irtifak ve intifa sahipleri gayrimenkul sermaye geliri sayılmıştır.

KDVK'nın 10. maddesinin (h) bendi 3316 sayılı kanun ile 01/12/1986 tarihinden itibaren geçerli olmak üzere yürürlükten kaldırıldıktan sonra kiralama işlemlerinde vergiyi meydana getiren olay normal bir hizmet faaliyeti şeklinde değerlendirilmiştir.

### **3.9. Yap İşlet Modeli**

Yap işlet modeli ile oluşturulacak tesisler özel sektörün sahipliğinde olacaktır. 4283 sayılı yasaya bağlı olarak bu yasanın uygulanmasına ilişkin yönetmelik 29/08/1997 tarihinde 23095 sayılı resmi gazetede yayımlanmıştır (97/9853 BKK). Yasaya göre yapılacak tesisin sahipliği proje şirketine ait olacaktır ve TEAŞ tarafından işlemler yürütülecektir. Sözleşme süresi 20 yıldır. Yapılan sözleşmelerde satınalma ve fiyat garantisi verileceği öngörülmüştür (Emek, 2002).

Serbest piyasa ekonomisi içinde ve rekabetçi bir ortamda şirketin faaliyetlerini sürdürmesi için elektrik piyasası yasası taslağı hazırlanmıştır. Elektrik sektöründe düzenlemelerin bir kurul tarafından yapılması için üst kurulun oluşturulması öngörülmektedir. Enerji sektöründe yapılan uygulamalar ve YİD modelinin devretme aşamasına yöneltilen eleştiriler sonucu 8/6/1996 tarih ve 22660 sayılı resmi gazetede yayımlanan 96/8269 sayılı Elektrik Enerjisi üretim tesislerinin kurulması hakkında Bakanlar Kurulu Kararı ile Yap İşlet (Yİ) modelinde düzenleme yapılmıştır (Emek, 2002).

Kararname ile yapılan yeni düzenlemeler aşağıdaki gibidir:

1. Üretim şirketleri ürettikleri enerjileri, enerji şirketlerine, organize sanayi bölgelerine ve 4000 kilowatt'tan fazla kurulu gücü olan tesislere satabilecektir.
2. TEAŞ'ın satın alacağı enerji miktarı hazine tarafından ödeme garantisi verilmektedir.
3. TEAŞ'ın alacağı enerji fiyatı, süresi ve diğer şartları TEAŞ ile üretim şirketleri arasında yapılacak anlaşma ile belirlenecektir ve fiyatların Amerikan doları cinsinden tespiti yapılacaktır.
4. Uygulama için üretim şirketleri Enerji ve Tabii Kaynaklar Bakanlığından izin alacaklardır (Yılmaz, 1999).

Bunun üzerine 4283 sayılı Yap İşlet modeli ile elektrik üretim tesislerinin kurulması ve işletilmesi ile enerji satışının düzenlenmesi hakkında kanun 19/7/1997 tarih ve 23054 sayılı resmi gazetede yayımlanarak yürürlüğe girmiştir. 4283 sayılı kanun ile hidroelektrik, jeotermal nükleer santraller ve diğer yenilenebilir enerji kaynakları ile çalıştırılacak santraller kapsam dışında bırakılarak sadece termik santraller için yap işlet modeli ile üretim şirketlerine mülkiyetleri kendilerine ait olacak şekilde tesis kurma ve işletme izni verilmesi ile enerji satışına dair usulleri düzenlemiştir (Aşık ve Canaz Yılmaz, 2007; Emek, 2002).

Yap İşlet modeli ile Elektrik Enerjisi üretim Tesislerinin Kurulması ve işletilmesi ile enerji Satışının Düzenlenmesi Hakkındaki 4283 sayılı Kanun

### Amaç ve Kapsam

Madde 1. Kanunun amacı ‘Yap İşlet Modeli’ ile üretim şirketlerine ait plan ve politikalarına uygun biçimde elektrik enerjisi üretmek için mülkiyetleri kendilerine ait olmak üzere termik santral kurma ve işletme izni verilmesi ile enerji satışına dair esas ve usulleri belirlemektir. Hidroelektrik, Jeotermal, Nükleer santraller ve diğer yenilenebilir enerji kaynakları ile çalıştırılacak santraller bu kanunun kapsamı dışındadır.

### Tanımlar

Madde 2. Kanunda geçen;

#### Yap İşlet Modeli

Elektrik enerjisi santrallerinin üretim şirketleri mülkiyetlerinde kurulmasını, işletilmelerini, üretilen elektrik enerjisinin belirlenecek esas ve usuller çerçevesinde satışını içeren modeli,

#### Üretim Şirketi

Mülkiyeti kendine ait olmak üzere sadece elektrik enerjisi üretim tesisi kurmak ve işletmek için kurulmuş veya kurulacak yerli veya yabancı şirketini

#### Bakanlık

Enerji ve Tabii Kaynaklar Bakanlığını

#### TEAŞ

Türkiye Elektrik Üretim İletim Anonim Şirketini ifade etmektedir.

Üretim tesisi kurma ve işletme izni verilmesi ile enerji satışları esasları

Madde 3. Bu kanuna göre optimal elektrik üretim sistemi gelişim planları çerçevesinde yapımı öngörülen üretim tesisleri için teklif almak üzere TEAŞ tarafından Resmi Gazetede ilan edilir. TEAŞ, üretim şirketini seçme konusunda işin özelliğini belirten şartname hazırlayarak kapalı teklif veya belli istekliler arasında kapalı teklif veya pazarlık usullerinden işin gereğine uygun olanını uygular. Üretim tesisi kurmak ve

işletmek üzere üretim şirketleri de TEAŞ'a başvurabilirler. Bu durumda önerilen projelerin, TEAŞ tarafından optimal sistem gelişim planları çerçevesinde değerlendirilerek uygun görülmesi halinde, yapımı öngörülen üretim tesisi için teklif almak üzere, rekabet ortamının sağlanması amacıyla işin gereğine uygun ihale yöntemleri de belirlenerek Resmi Gazetede ilan edilir.

TEAŞ tarafından bu modelle yapılması öngörülen projelerle ilgili olarak, yapılacak ilandan önce kalkınma planları, enerji plan ve politikalarına uygunluk açısından Devlet Planlama Teşkilatının görüşü alınır. Alınan teklifler TEAŞ tarafından bu kanun ve çıkarılacak yönetmelik hükümleri çerçevesinde değerlendirildikten sonra uygun teklif belirlenerek ilgili üretim şirketine tesis kurma ve işletme izni verilmek üzere bakanlığa gönderilir. Bakanlık TEAŞ tarafından kendisine gönderilen teklifi uygun gördüğü takdirde tesis kurma ve işletme izni verir. Onay kararının TEAŞ'a bildirilmesinden sonra TEAŞ ile üretim şirketi arasında üretim tesisi kurma, işletme ve enerji satışını düzenleyen sözleşme imzalanır.

Bakanlık ve TEAŞ değerlendirmelerinde kalkınma planları, ülke enerji plan ve politikaları doğrultusunda elektrik enerjisinin tüketiciye en ucuz ve güvenilir şekilde sunulmasını ve arz talep dengelerini dikkate alır. Kanuna göre yapılacak üretim tesisleri için ihaleye katılanlarda aranılacak şartlar, üretim şirketinin sermayesi, şirket ve ortaklarının deneyimi, şirketin seçimi proje ve fizibilite esasları, yakıt temini, üretim kapasitesi, alınacak enerjinin miktarı, süresi, enerji birim fiyatı oluşturma esas ve usulleri, tesis kurma ve işletme izni esas usulleri ile diğer hususlar bakanlıkça hazırlanarak Bakanlar Kurulunca çıkarılacak yönetmelikte gösterilir.

#### Garanti

Madde 4. TEAŞ'ın sözleşmenin enerji satışına ilişkin hükümlerinden kaynaklanan ödeme yükümlülükleri için Hazine Müsteşarlığının bağlı olduğu Devlet Bakanlığınca üretim şirketine Hazine garantisi verebilir.

Geçici Madde 1. Enerji üretim tesisi kurmak 9.5.1996 tarih ve 96/8269 sayılı kararname hükümlerine göre alınmış tekliflerle ilgili işlemlere, kaldıkları yerden bu kanun hükümlerine göre devam edilir.

#### Yürürlük

Madde 5. Bu kanun yayımı tarihinde yürürlüğe girer.

#### Yürütme

Madde 6. Bu kanun hükümlerini Bakanlar Kurulu yürütür.

Yap işlet modeli ve yasası ile faaliyette bulunan şirketler enerji sektöründe bulunan termik santral nitelikli şirketlerdir. Bu modelin en önemli uygulamaları:

1. Adapazarı doğalgaz santrali
2. Ankara doğalgaz
3. Gebze doğalgaz
4. İzmir doğalgaz
5. İskenderun ithal kömürüne bağlı termik santral (İmre, 2001).

Bu modelin uygulaması konusunda düzenlemeler Enerji ve Tabii Kaynaklar Bakanlığı tarafından 10 Temmuz 1996 tarih ve 22692 sayılı resmi gazetede yayımlanan 96/8269 sayılı kararnamenin uygulama usul ve esaslarına ilişkin tebliğ ile yapılmıştır.

Tebliğe göre;

Bakanlık üretim tesisleri için ilan yaptırıp yaptırmamakla serbesttir. Üretim tesisi kuracak şirket bakanlık duyurusu olmadan da başvuru yapabilir. Başvuruda üretmeyi planladıkları elektrik enerjisini ve hangi tüketiciye satmak istediklerini ve bu tüketiciden gerektiğinde elektrik alma garantisini sunmaları gerekir.

Tebliğe göre başvuruda bulunan şirketin veya ortaklarından en az biri yatırım faaliyeti yapmış olma zorunluluğu vardır.



TEAŞ tarafından satın alınacak enerji için uygulanacak fiyat ve süre, üretim şirketi ile TEAŞ arasında yapılan anlaşmaya bağlıdır. Sözleşme süresi 15 yıldan uzun olmayacaktır. Satın alınacak enerji, birinci yıl %100, ikinci yıl %90 ve diğer yıllarda %5 azalan oranla minimum %60 oranından aşağı olmamak şartıyla hazine garantisi verilebilir (Yılmaz, 1999).

### **3.10. Üretim Sektöründe Yap İşlet Programının Yasal Dayanağı**

Program 4283 sayılı yasaya bağlıdır.

#### **a. İhale Kuralları ve İşlem Süreci**

Santrallerden hangilerin yap işlet modeli ile yapılacağı Enerji ve Tabii Kaynaklar Bakanlığı tarafından belirlenir. Bu belirlenen santraller için TEAŞ tarafından yapılacak hazine müsteşarlığının fikirleri alındıktan sonra Devlet Planlama Teşkilatının da yatırım planları, enerji politikalarına uygunluğu için fikri alınır.

#### **b. Alım Garantisi**

Alım garantisi verilecek enerji miktarı şirket tarafından teklif edilen azami üretimin %85'idir. Tesis üretmeye başladıktan sonra yıllık üretimin izlenmesi, garanti edilen değerlere ulaşamaması durumunda alım garantisinden düşülmesi belirlenmiştir.

#### **c. Tesisin Mülkiyeti**

Santral firmanın kendi malı olup sözleşme sonunda sözleşme tekrar yada yeni kurallara göre enerji satışına devam edilebilir. Tesis kamuya devredilmez.

Santral firmanın malı olmasından dolayı tesisin iyi çalışır ve veriminin yüksek olması firmanın lehinedir. Santralin kurulacağı arazinin satın alınması firmaya aittir. Kamulaştırma söz konusu değildir. Arazi bedeli projeye dahil edilmektedir.

#### d. Sözleşme Süresi

TEAŞ tarafından onay verilen sözleşme ve firma tarafından kesin teminat mektubu TEAŞ'a verildikten sonra yürürlüğe girmektedir. Sözleşme süresi tesisin çalışmaya başlanmasından itibaren 16 yıldır.

#### e. İnşaat Süresinin Denetimi

Tesisin üretime hemen başlaması firmanın gelir elde etmesinden dolayı önemlidir. Yatırımın gerçekleşme süresi kendi içindeki kurullarla denetlenmektedir. İnşaata başlama ve üretime alınma süresi sözleşme uygunluğu açısından denetlenmektedir. Sözleşme uygulanırken belirlenen fiyatlar ile firmanın tesisi teklifinde tahmini verdiği gerçekleşmesini sağlayacak şekilde oluşturulmuştur.

#### f. Firma Kaynaklı Eksik Üretimin Yapılması Durumu

Firma tarafından garanti edilen yıllık üretim miktarı değeri kontrol edilir. Garanti edilen değerlere ulaşamaması halinde alım garantisi verilen enerji miktarı düşülecektir. Düşülecek değer, fiilen gerçekleşen değerler göz önünde alınarak belirlenecektir.

#### g. TEAŞ Kaynaklı Eksik Üretimin Yapılması Durumu

Doğalgaz santrallerinden TEAŞ'ın alım garantisi verdiği enerji miktarının altında enerji miktarını belirler ve teslim alınan, teslim edilen KWh'ler toplamı ile alıcı tarafından alım garantisi verilen KWh'ler işletme kalemi dışındaki kısmı ödeyecektir. TEAŞ, alım garantisi verilen enerji miktarı üzerindeki değer için ödeme yapmaz.

#### h. Enerji Birim Fiyatı

Enerji birim fiyatları yatırım kalemi, sabit işletme giderleri, değişken işletme gider kalemi ve yakıt gider kalemi olmak üzere 4 maddeden oluşmaktadır.

Yİ projelerindeki finansman maliyeti daha uzun döneme yayıldığı için başlangıç birim fiyatı YİD modelindeki kadar yüksek değildir. İmtiyaz olmadığından tesisler değerlendirilmekte bu durum birim fiyatların düşmesine neden olmaktadır.

TEAŞ alım garantisi verdiği enerji için 4 maddenin toplamını bunun üzerindeki elektrik enerjisi için sadece 9. ve 4. maddeleri ödeyecektir. İki maddenin santral fiyatlarını kıyaslamak için YİD modelindeki sabit kapasite bedelinin alım garantisine bölünmesi gerekmektedir.

### 3.10.1. Üretim sektöründe yap işlet modeli ile yapılacak tesisler

Bu tesisler Çizelge 3.10.1’de verilmiştir.

**Çizelge 3.10.1.** Sözleşmesi imzalanmış YİD modeli ile yapılacak üretim tesisleri (Anonim, 2001).

Santral	Tip	Görevli Firma	Kurulu Güç (MW)	20 Yıllık Ortalama Tarife (*) (€/kWh)
Adapazarı	Doğalgaz (Kombine Çevrim)	Intergen-Enka	770	4.355
Ankara	Doğalgaz (Kombine Çevrim)	National Power-Bayındır-Mimag	770	4.450
Gebze	Doğalgaz (Kombine Çevrim)	Intergen-Enka	1540	4.145
İzmir	Doğalgaz (Kombine Çevrim)	Intergen-Enka	1520	4.144
İskenderun	Doğalgaz (Kombine Çevrim)	Siemens-Steag	1210	4.530
Toplam			5810	

(\*): Tarife sadece %85 alım garantisi için geçerlidir. Tarifeye eskalasyon uygulanmaz. Üretim %85 üzerinde olursa üretimin kWh’ine sadece yakıt giderleri ile üretime bağlı olarak değişen işletme giderleri ödenecektir.

i. Eskalasyon.

Sabit işletme gideri ve değişken işletme gideri kalemlerinin ticari işletmeye geçiş tarihinden itibaren eskale edilmesi öngörülmüştür (Anonim, 2001).

Kiralamalarda vergilendirme dönemlerinde paralel olarak vergiyi meydana getiren olay gerçekleştirilmelidir. İşletme hakkının devri hasılat kirası niteliğinde olduğunda KDVK'nın 1. maddesi uyarınca verginin konusuna girmekte hizmet ifası olarak değerlendirildiği için ilgili vergilendirme döneminde vergiyi doğrudan olay gerçekleştirmektedir.

Katma değer vergisinin kanun 28. maddesi ile verilen yetkiye bağlı olarak 02/08/2001 tarihli resmi gazetede çıkan 30/07/2001 tarih ve 2001/2789 sayılı bakanlar kurulu kararıyla işletme hakkı devirleri mal ve hizmetlere uygulanacak katma değer vergisi oranlarını gösteren 31/12/1992 tarih ve 92/3896 sayılı bakanlar kurulu kararı ekinde %1 oranında katma değer vergisine tabi tutmaktadır (Özcan, 2002).

Türkiye enerji talebinin giderek artmasıyla büyük elektrik enerji santrallerinin yapımına ihtiyaç duymaktadır. Büyük boyuttaki enerji santrallerinin yapımı devlet imkanlarıyla mümkün olmayacağı için otoprodüktörlük, yap işet, işletme hakkı devri gibi modellere ihtiyaç duyulmaktadır. Farklı model seçenekleriyle uygun alandaki yatırımların bu yöntemlerle tamamlanması veya yapılması mümkün olmaktadır. Yap işlet devret modeli devlet tekelinde olması gereken işlere ait bir model olduğu için yap işlet devret modelleri yap işlet modeli alternatifidir. Yap işlet sahip ol ve yap işlet modelleri sahip olma adımlarını belirtmektedir. Özel şirketler sözleşme sonunda tesis sahibi olurlar. Bu yöntemlerin kullanılabilir olması şirketleri teşvik etmek için belli süreyle ayrıcalıklar tanınarak uygulamalar yapılmaktadır.

Elektrik enerji piyasasını düzenleyecek kanunla enerji sektöründe daha şeffaf ve rekabet ortamı yaratılmış, özel sektör yatırımlarının teşvik edilmiş, bağımsız bir düzenleyici kurumun kontrolü altında tüketiciye yeterli kalitede, düşük maliyetli elektrik enerjisi sağlanması planlanmıştır.

## **BÖLÜM 4**

### **MODELLERİN UYGULAMALARI**

Yatırım modelleri geliştirmekte olan ülkeler için yatırım teşvik ve finansman aracı olarak kullanılmaktadır. YİD modeli gelişen ülkelerin dış borçlarına yardımcı olmakta hem de kamu iktisadi teşebbüslerini modernize etmektedir. Bununla birlikte modelin uygulanmasıyla yeni teknolojiyle tanışılmakta, döviz kaynakları yaratılmakta, yeni istihdamlar açılmakta ve ihracat imkanı ile rekabet gücü oluşmaktadır. Böylece çalışan insanların eğitimi geliştirmekte ve dışa açılımda kolaylık sağlanmaktadır (Işık, 2001).

Türkiye'nin sanayi ve kentleşmesindeki hızlı büyümesinden dolayı Yap İşlet Devret modeli enerji sektöründe kullanılmaktadır (Güllü ve ark., 2001).

Bundan dolayı Türkiye'nin öncelikli yatırım alanı enerji sektörüdür. Türkiye'de özellikle enerji yatırımları son zamanlarda büyük anlam taşımaktadır. Enerji ihtiyaçlarının karşılanması için yeni üretim yatırımlarının yapılması gerekmektedir. 2010 yılına kadar enerji üretim kapasitesinin 64000 MW'a yükseltilmesi gerekmektedir. ve bunun için gerekli yatırım değeri yıllık tahmini olarak 4,5 milyar dolardır. Bu değer için özel sektör katkısıyla ve devlet tarafından gerçekleştirilmesi mümkün olmadığından yabancı sermayeye mecburi gereksinim duyulmaktadır. Böylelikle YİD modeli bu alanda uygulanırken enerji kollarında bilgi ve teknoloji olayı da gerçekleştirilmek istenmektedir (Etçioğlu, 1997; Işık, 2001).

#### **4.1. Türkiye'de Enerji Sektörü Uygulamaları**

Elektrik enerjisi üretimi başlangıçta 3996 sayılı kanun içeriğinde olmakla birlikte 3.12.1994 yılında 4047 sayılı kanunla bu kanundan çıkarılmıştır. Bu sebeple Yap İşlet Devret modeli ile yapılacak enerji projeleri 3096 sayılı kanun ile yürütülmektedir. Bu yasa ile Türkiye Elektrik Kurumu (TEK) elektrik enerji sektöründe tek olma pozisyonundan çıkarılmıştır.

Özel hukuka bağılı olarak yabancı ve yerli şirketlerin elektrik enerjisi üretme, iletme, dağıtma ve ticaretine olanak sağlamaktadır (Işık, 2001).

Enerji ve Tabii Kaynaklar Bakanlığı Devlet Planlama Teşkilatından görüşler alarak elektrik enerjisi üretmek amacıyla tesis kurma, işletme yetkisi olan özel kuruluşlar üretim şirketi olarak nitelendirilmiştir. Bakanlıkça belirlenen tarifeye elektrik görevli şirket ya da TEK'e satılır.

TEK veya görevli şirketin tüketicilere satacağı elektrik enerji fiyatının artmaması için 15.03.1990 tarih ve 3613 sayılı yasa ile üretim şirketinin yapacağı yatırım için Elektrik Enerjisi Fonu kurulmuştur (Işık, 2001).

Fonun amacı Elektrik enerjisi sektöründe yapılacak araştırma, geliştirme, etüd, proje, denetim faaliyetleri ile kurulacak tesisleri finansman yönünden desteklemek ve elektrik enerjisi fiyatlarında istikrar sağlamaktır (Yılmaz, 1999).

Yap İşlet Devret modeli ile yapılan bazı santraller Çizelge 4.1.1. - 4.1.2.'de verilmiştir.

**Çizelge 4.1.1.** YİD modeliyle işletmeye açılmış olan küçük hidroelektrik santraller  
(Yılmaz,1999)

<b>Proje Adı</b>	<b>Kurulu Güç (MW)</b>	<b>Üretim (milyon KWh/yıl)</b>	<b>Maliyet (000\$)</b>
Aksu-Çayköy HES	15	36	6.000
Hasanlar HES	9,4	42	8.854
Kısıık HES	9,6	35,5	5.670
Berdan HES	10	47	8.740
Hazar I-II HES	29,8	60	11.800
Gönen HES	10,6	47	11.260
Sütçüler HES	2	12,2	2.323
Çamlıca HES	84	429	164.500
Çeşme Alaçatı Rüzgar Santrali	7,2		
Marmara Ereğlisi Doğalgaz Santrali	478	3600	577.000
Marmara Ereğlisi Doğalgaz	478	3600	629.000
Gebze Dilovası Doğalgaz	253,4	1976,5	235.000
<b>Toplam</b>	<b>1.387</b>	<b>9.885,2</b>	<b>1.660.147</b>

**Çizelge 4.1.2.** YİD modeli ile yaptırılan santraller (Işık, 2001)

<b>Bölge</b>	<b>Yakıt Cinsi</b>	<b>Kurulu Güç (mw)</b>	<b>İşletmeye Alma</b>
Adapazarı	Doğalgaz	700	2000
Gebze	Doğalgaz	700	2000
Gebze	Doğalgaz	700	2001
Ankara	Doğalgaz	700	2001
İzmir	Doğalgaz	1400	2001-2005
İskenderun	İthal Kömür	1000	2003
Tekirdağ	Doğalgaz	700	2003
İskenderun	Doğalgaz	700	2004
Eskişehir	Doğalgaz	700	2004
İskenderun	Doğalgaz	700	2006
Tekirdağ	İthal Kömür	1000	2006
Çanakkale	Doğalgaz	700	2006
Zonguldak	İthal Kömür	1000	2008

Ayrıca Türkiye’de 1989 ve 1994 yıllarında işletmeye açılan Aksu Çayköy HES, Hasanlar HES ve Kısık HES ve toplam yatırım tutarı 20,5 milyon dolardır. Bu santraller özel sektör firmaları tarafından yapılmıştır ve enerji kapasiteleri ortalama 20,5 Mw’dır.

Kısıtlı kamu kaynaklarının bu ağır maliyetler altında fazla zorlanmaması için Yap İşlet Devret (YİD), Yap İşlet (Yİ), İşletme Hakkı Devri (İHD) ve Otoprodüktör gibi çeşitli finans modellerini geliştirilmiş ve özel sektör yatırımlarının enerji sektörüne aktarımı amaçlanmıştır (Anonim, 2001).



## 4.2. Üretim Sektöründe Yap İşlet Devret Programı

### 1. Yasal Dayanaklar

Program 3096, 3996, 4047, 4466, 4492, 4493 ve 4501 sayılı yasalara bağlıdır.

### 2. İhale Kurallar ve Süreçler

Enerji ve Tabii Kaynaklar Bakanlığına firma tarafından başvuru yapılır. Bakanlık, firmaya projeye ilişkin fizibilite hazırlaması konusunda teslim tarihi bildirir. Fizibilite raporu ve teslim tarihi baz alınarak diğer firmalar da aynı zamanlı olarak aynı proje için fizibilite raporları hazırlayarak bakanlığa başvuru yapabilirler. Aynı santral için birden fazla teklif durumunda ilgili kuruluşların görüşü oluştuktan sonra müsteşar başkanlığında ve kuruluşların genel müdürlüklerinden oluşan üst komisyon hangi firmanın tesisi yapacağı kararı verilir.

Bu modelde anlaşmalar

- a) Tarife, Enerji ve Tabii Kaynaklar Bakanlığı ile Firma arasında uygulama anlaşması, tesis performans raporu
- b) TEAŞ genel müdürlüğü ile firma arasında Enerji Satış Anlaşması
- c) BOTAŞ ile gaz satış sözleşmesi, TKİ veya TTK ile kömür anlaşması veya TÜPRAŞ ile akaryakıt satış anlaşması
- d) Hazine Müsteşarlığı ile hazine garantisi prensipleri belgesi
- e) Tarife Enerji ve Tabii Kaynaklar Bakanlığı tarafından onaylanmaktadır.
- f) Genel enerji planı DPT'nin olumlu görüşü alınması 3096 sayılı yasa 4. maddesi hükümleri
- g) İlgili kuruluşlarla firma arasında mutabakat anlaşması ve protokoller imzalanmaktadır.

### 3. Tesisin Mülkiyeti

Tesis kamu malı olarak kabul edildiğinden sözleşme süresi sonunda tesis kamuya çalışır durumda devredilir.

#### 4. İşletme Prensipleri

Tesisin devre dışı ve kısmi yüke inmesinin gerekli olduğu durumda firma tarafından üretileceği bildirilen KWh başına miktarına, emre amade KWh ismine de tarife ödenmektedir. Bununla birlikte kısmi yük ısı tüketimi düzeltme faktörü uygulamasıyla verim düşüklüğüyle fazla kullanılan yakıt bedeli ödenmektedir.

BOTAŞ, sözleşmesi olan gaz satış anlaşmasının uygulanmasından kaynaklanan cezaların TEAŞ genel müdürlüğü tarafından ödenmesi öngörülmektedir. Firma her türlü verim ve performans düşüklüğünü göz önüne bulundurarak sabit bir sözleşme ısı sarfiyatı belirlenmektedir.

#### 5. Sözleşme Süresi

Sözleşme süresi ticari işletme tarihinden itibaren en az 20 yıl olarak belirlenmektedir.

#### 6. İnşaat Süresi Denetimi

Tesisin belirlenen tarihte veya daha önce devreye alınması firmanın gelir elde etmesi bakımından önemlidir. İnşaat süresi Enerji ve Tabii Kaynaklar Bakanlığı ve ona bağlı kuruluşların denetimine bağlıdır. Doğalgaz santrali için BOTAŞ ile yapılan gaz satış anlaşmasında en erken ve en geç gaz alım tarihleri yer almakta olup yatırımlarını bu tarihlere kadar bitirmesi gerekmektedir.

#### 7. Alım Garantisi

TEAŞ'ın verdiği enerji miktarı firmalar tarafından verilen çalışma süresi ile belirlenmektedir.

#### 8. Firmaya ait hata nedeni ile eksik üretim yapılması durumu

Firmanın bildirdiği miktarda üretim yapılamaması durumunda ceza uygulaması olmaktadır.

#### 9. TEAŞ'a ait hata nedeniyle eksik enerji alınması durumu

Doğalgaz santrallerinde TEAŞ'dan kaynaklanan hatadan dolayı elektrik alınamaması durumunda gaz alım taahhüt limitlerinde kalındığı sürece yatırım giderleri ve sabit değişken işletme giderleri ödenmekte ve gaz bedeli ödenmemektedir.

Özellikle yakıt için firmanın yakıtı kendinden karşılanması halinde bile üretilmeyen enerji için TEAŞ tarafından tarifenin yakıt kısmının ödenmesi gerekmektedir.

#### 10. Enerji Birim Fiyatı

Enerji birim fiyatları, sabit kapasite bedeli ve üretim bedeli olarak iki maddeden oluşmaktadır. Sabit kapasite bedelinde yatırım finansman payı, finansman masrafları, kredi faizleri, sigorta ve benzeri giderler, sabit işletme giderleri bulunmaktadır. Üretim bedelinde ise değişken işletme giderleri ve yakıt masraflarından meydana gelmektedir (Atılğan, 2000).

#### 11. Enerji Birim Fiyat Kalemlerinin Uygulanması

Firmaya 10. maddede belirtilen her KWh için iki fiyat kalemlerinin toplamının ödenmesi yani %100 alım garantisi öngörülmektedir.

#### 12. Eskalasyon

Ticari işletme tarihinden itibaren sadece işletme giderlerine uygulanacak şekilde düzenlenmektedir. Eskalasyon uygulaması ABD tüketici fiyatları endeksine göre yapılmaktadır ve yıllık artışlar %1,5-2 civarındadır. 1992 ve 1997 yılları arasında endeks %2,3 -3 olarak değişmektedir. Bazı uygulamalarda US-CPI endeksleri yerine daha yüksek bir değerde sabit eskalasyon katsayısının uygulanması öngörülmektedir.

#### 13. Üretim sektöründe YİD modeli ile yapılan ve yapılacak tesisler

YİD modeli ile yapılan ve yapılacak tesisler Çizelge 4.2.1 - 4.2.2'de gösterilmiştir.

**Çizelge 4.2.1.** YİD ile yapılmış termik üretim tesisleri (Anonim, 2001).

<b>Santral</b>	<b>Tip</b>	<b>Görevli Firma</b>	<b>20 Yıllık Ortalama Tarife (*) (₺/kWh)</b>	<b>Kurulu Güç (MW)</b>
Gebze Dilovası	Doğalgaz (Kombine Çevrim)	Ova Elektrik A.Ş.	4.50	253.4
Marmara Ereğlisi	Doğalgaz (Kombine Çevrim)	Enron-Trakya Elektrik A.Ş.	4.86	478.0
Marmara Ereğlisi	Doğalgaz (Kombine Çevrim)	Unit International-Marubeni	4.86	478.0
Esenyurt	Doğalgaz (Kombine Çevrim)	Doğa Elektrik	4.9	180.0
<b>Toplam</b>				1389,4

(\*): Fiyatlar sözleşme yapıldığı tarihteki fiyattır. Sözleşmede yer alan hükme göre ve Amerikan Tüketici Genel Fiyat Endeksi USCPI ortalama artış oranına göre yıllık bazda fiyatlar eskale edilecektir. Eskale uygulamasının başlangıç tarihi fizibilite raporunun teslim tarihidir.

**Çizelge 4.2.2.** Sözleşmeleri imzalanmış YİD modeli ile yapılacak termik üretim tesisleri (Anonim, 2001).

<b>Santral</b>	<b>Tip</b>	<b>Görevli Firma</b>	<b>20 Yıllık Ortalama Tarife (*) (₺/kWh)</b>	<b>Kurulu Güç (MW)</b>
Karadeniz Ereğlisi	Doğalgaz (Kombine Çevrim)	Atam Elektrik	4.892	206
Eskişehir	Doğalgaz (Kombine Çevrim)	Esel Enerji	5.145	199
Kırklareli	Doğalgaz (Kombine Çevrim)	Alarko-Altek	5.343	74.5
Yalova	Doğalgaz (Kombine Çevrim)	Akenerji (Akel)	4.365	306.7
Konya-Ilgın	Termik-Linyit	Ilgın Termik A.Ş.	4.982	425(**)

(\*): Fiyatlar sözleşme yapıldığı tarihteki fiyattır. Sözleşmede yer alan hükme göre ve Amerikan Tüketici Genel Fiyat Endeksi USCPI ortalama artış oranına göre yıllık bazda fiyatlar eskale edilecektir. Eskale uygulamasının başlangıç tarihi fizibilite raporunun teslim tarihidir.

(\*\*): İşletme süresi 38 yıldır.

Ülkemizde uygulamaları 1998 yılında başlayan rüzgar santralleri küçük kapasiteye sahiptirler ve şu anda ülkemizde yaklaşık 300 noktada rüzgar elektriği üretmeye yönelik ölçümler yapılmaktadır. 3096 sayılı Kanun kapsamında gerçekleştirilecek rüzgar santralleri Çizelge 4.2.3 ve Çizelge 4.2.4’de gösterilmiştir (Özerdem, 2005).

**Çizelge 4.2.3.** İşletmede olan YİD rüzgar santrali (Anonim, 2001).

<b>Santral</b>	<b>Tip</b>	<b>Görevli Firma</b>	<b>20 Yıllık Ortalama Tarife (*) (¢/kWh)</b>	<b>Kurulu Güç (MW)</b>
Çeşme- Alaçı	Rüzgar (RES)	Ares A.Ş. (ortaklığı)	6.5	7.2
Toplam				7.2

(\*): Fiyatlar sözleşme yapıldığı tarihteki fiyattır. Sözleşmede yer alan hükme göre ve Amerikan Tüketici Genel Fiyat Endeksi USCPI ortalama artış oranına göre yıllık bazda fiyatlar eskale edilecektir. Eskale uygulamasının başlangıç tarihi fizibilite raporunun teslim tarihidir.

**Çizelge 4.2.4.** DPT'den görüş alınarak danıştaya gönderilen YİD rüzgar santralleri  
(Anonim, 2001)

Santral	Tip	Görevli Firma	20 Yıllık Ortalama Tarife (¢/kWh)	Kurulu Güç (MW)
Kocadağ	Rüzgar (RES)	As Makinsan	6.21	50.4
Çanakkale	Rüzgar (RES)	As Makinsan	6.14	30
Mazıdağı	Rüzgar (RES)	Demirer Holding	10.5(*)	39
Bozcaada	Rüzgar (RES)	Demirer Holding	6.5	10.2
Datça	Rüzgar (RES)	Demirer Holding	6.14	28.8
İntepe	Rüzgar (RES)	Interwind Ltd.	6.14	30
Bandırma	Rüzgar (RES)	Atlantis	6.3	15
Toplam				203.4

(\*) Fenik/kWh

### 4.3. Üretim Sektöründe İşletme Hakkı Devri Programı

İşletme hakkı devir programının esası tesisin özel sektör tarafından belli bir işletme hakkı devir karşılığında ve belli bir işletme süresi için devralınarak işletilmesi, bakım ve onarımın yapılması, belli bir yatırım programı doğrultusunda verimliliğin ve kapasitenin artırılması yönünde teknolojik ve altyapı yatırımlarının gerçekleştirilmesi ve bu sürenin sonunda tesisin kamuya devredilmesidir.

Bu programın asıl amacı işletilmekte olunan termik santraller üzerinde kapasite artırımı, modernize çalışmaları ve verimliliğin artırılması için gerekli finans kaynaklarının bulunmasını sağlamaktır.

Üretici firmaya kapasite bedeli ve üretim bedeli olmak üzere 2 farklı maddeye bağlı olarak ödeme yapılır. Kapasite bedeli yıllık sabit işletme masraflarının santralin garanti edilen yıllık üretimine bölünmesiyle oluşan değerdir ve aylık taksitler olarak ödenmektedir. Kapasite bedeli, işletme hakkı devir bedeli, anapara, faizler, işçilik giderleri, sigorta primleri, genel işletme masrafları ve vergileri kapsamaktadır. Üretim bedeli, yakıt masrafları, ve yakıt için yapılan 2. şahısları (BOTAŞ, TTK, TKİ, TUPRAŞ) içermektedir. Dolar olarak yakıt fiyatlarındaki artışlar enerji fiyatlarındaki yakıt bölümüne aktarılacaktır.

Üretilen enerji için uygulanacak tarife US cent/KWh birimi üzerinden hesaplanarak ödemeler TL üzerinden yapılacaktır. Kapasitenin %20'lik bölümü ve üretilen enerji için ödenen bedelin %100 1/1/1998 tarihinden itibaren Amerikan tüketici Genel Fiyat Endeksi (USCPI) ortalama artış oranı kullanılarak eskale edilecektir.

İşletme Hakkı devredilecek santraller için TEAŞ Genel Müdürlüğü ve Elektrik Enerjisi Fonu tarafından yapılacak tüm ödemeler hazinenin garantisi altındadır. Yatırım için gerekli finans kaynağının temin edilmesi ve geri ödenmesi tamamen firmanın sorumluluğundadır.

Enerji ve Tabii Kaynaklar Bakanlığı tarafından en uygun teklifi veren firmanın hazırlanmış olduğu fizibilite raporunun Devlet Planlama Teşkilatı tarafından onaylanmasından sonra yeni bir firma talep edilecektir. Firma ile Enerji ve Tabii Kaynaklar Bakanlığı arasındaki sözleşme Danıştay'a gönderilecek ve inceleme ardından imzalama yapılacaktır.

Bundan sonra ise TEAŞ Genel Müdürlüğü ve firma arasında elektrik satış anlaşmaları ve devri sözleşmesi imzalanacak ve işletme hakkı devir bedeli firma tarafından 15 gün içinde ödenmesi şartı ile devir işlemi tamamlanacaktır.



Santralin çevre yönetmeliklerine uygun işletilmesi için ortaya çıkan yasal sorunlar ilk 4 yıl için TEAŞ, sonraki periyotta firma tarafından çözülecektir. Santralde çalışan tüm personelin sosyal hakları devralan firmaya aktarılacaktır (Anonim, 2001).

#### **4.3.1. Üretim sektöründe işletme hakkı devri programını belirleyen prensipler**

TEAŞ ile Enerji ve Tabii Kaynaklar Bakanlığının sorumlulukları

- Santral, üretim olduğu sürece TEAŞ Genel Müdürlüğü kapasite bedelini ödemeye devam edecektir.
- Elektrik enerji fonundan alınan kredileri ödemeleri için Enerji ve Tabii Kaynaklar Bakanlığınca tarife düzenlenecektir.
- Belli gerekçeyle enerji üretilmemesi durumunda firmaya kapasite bedeli kapsamındaki ödeme fon tarafından karşılanacaktır.
- TEAŞ ve Fon tarafından yapılan ödeme Hazine Müsteşarlığı garantisindedir.

Firmanın Sorumlulukları

- Yıllık minimum üretim garanti edilecektir.
- Çevre ile ilgili belirlenen yatırımlar tamamlanacaktır.
- Yeni yatırımlar için inşaat süresi ve yapılacak yatırımın miktarı sabittir.
- Tesislerin durumu çalışır ve iyi durumda olacaktır.
- Yeni yatırımlar için gerekli finans firmaya ait olacaktır.
- Eskalasyon hariç, elektrik satış fiyatları, tüm plansız maliyet artışları sabittir.

İşletme Hakkı Devri programında işletme hakkı devredilmemiş hidrolik ve termik üretim tesisleri Çizelge 4.3.1.ve Çizelge 4.3.2'de verilmiştir (Anonim, 2001).

**Çizelge 4.3.1.** İmtiyaz sözleşmeleri imzalanarak işletme hakkı devredilen küçük hidroelektrik üretim Tesisleri (Anonim, 2001)

Santral	Tip	Kurulu Güç (MW)	Görevli Firma	20 Yıllık Ortalama Tarife (¢/kWh)	İşletme Hakkı Devir Bedeli (USD)
Hazar I,II	Küçük-Hidroelektrik	29,80	Bilgin Elektrik A.Ş.	4.0	Yoktur
Toplam		29,80			

**Çizelge 4.3.2.** İmtiyaz sözleşmeleri İnceleme aşamasında olan işletme hakkı devredilecek termik üretim tesisleri (Anonim, 2001).

Santral	Tip	Kurulu Güç (MW)	Görevli Firma	20 Yıllık Ortalama Tarife (¢/kWh)	İşletme Hakkı Devir Bedeli (USD)
Aliğa	Gaz T.(Motorin)	180	Aliğa Elk. Üretim ve Ticaret A.Ş.	4,780	20.000
Seyitömer	Termik-Linyit	600	Koç Hold.NRG,Peabody,Egem. Demir Exp.	2,258	200.000
Toplam		780			220.000

## **BÖLÜM 5**

### **YATIRIM MODELLERİNİN UYGULAMA ALANLARI**

#### **5.1. Otoyol Uygulamaları**

Sektörel olarak düzenleme yapılan diğer konu 1988 yılında karayolları genel müdürlüğü dışındaki kuruluşların erişme kontrollü karayolu (otoyol) yapımı, bakımı ve işletilmesi ile görevlendirilmesi üzerine 1465 sayılı kanunla yapılmıştır. Bu kanunun yürürlüğe girmesi 14.04.1996 tarih ve 21552 sayılı resmi gazetede 93/4186 sayılı Bakanlar Kurulu kararıyla olmuştur. Kanuna göre tesisin yapımı dahil otoyol sözleşme süresi 49 yıl olarak sınırlandırılmıştır. Otoyol ve tesislerin kamulaştırma işlemleri Genel Müdürlük tarafından ve Genel Müdürlük adına yapılacaktır.

Yap İşlet Devret modeli ile otoyol ve köprü yapımında 3996 sayılı kanun dikkate alınmaktadır. (Işık,2001; Yılmaz, 1999).

#### **5.2. Serbest Bölge Uygulaması**

Kamu kurum ve kuruluşlarınca yerli ve yabancı gerçek ve tüzel kişilerin tesis kurması ve işletebilmesi 6 Haziran 1985 tarih ve 3218 sayılı serbest bölgeler yasasına göre yapılmaktadır (İmre, 2001; Yılmaz, 1999).

Serbest bölgelere verilecek mülkiyeti kamuya ait bölge Hazine ve Dış Ticaret Müsteşarlığı tarafından işleticiye kiralık olarak verilebilir. Kiralanan bölgelerde yapılacak fabrika, ambar v.b. tesisler işletme süresi sonunda hazineye devredilir (Işık, 2001).

Bugüne kadar 3218 sayılı kanuna göre yapılan sözleşmeler:

1. Mersin Serbest Bölgesinin MESBAŞ (Mersin serbest Bölge işletmesi A.Ş.) tarafından 10.10.1986 tarihinde 10.10.2006 tarihine kadar işletilmesine dair sözleşme
2. Antalya serbest bölgesinin ASBAŞ (Antalya serbest bölge işleticisi A.Ş.) tarafından 10.10.1998 tarihinden 10.10.2006 tarihine kadar işletilmesine ait sözleşme
3. Ege serbest bölgesi ESBAŞ (Ege serbest bölgesi kurucu ve işleticisi A.Ş.) tarafından 30.10.1989 tarihinden 30.10.2019 tarihine kadar kurulup işletilmesine dair sözleşme
4. Adana serbest bölgesi TASEB (Toros, Adana, Yumurtalık serbest bölge kurucusu ve işleticisi A.Ş.) tarafından 12.12.1980 tarihinden 12.12.2020 tarihine kadar kuruluş işletilmesine dair anlaşma
5. Trabzon serbest bölgesinin TRANSBAŞ (Trabzon serbest bölge kurucu ve işleticisi A.Ş.) tarafından 10.07.1991 tarihinden 10.07.2010 tarihine kadar kurulup işletilmesine dair sözleşme (Yılmaz, 1999).

### **5.3. Belediyelerin Uygulaması**

Mahalli idarelere ayrılan finans kaynaklarının yetersizliğinden dolayı altyapı, çevre, metro, raylı sistem, ticaret merkezi gibi önemli projeleri uygulamaya geçirebilmek için belediyeler YİD modelini seçmek zorunda kalmışlardır. Belediyeler YİD modeli ile ihtiyaç duyulan hizmetlerin kurulup işletilmesini kısa sürede uygulamaya geçirmiş olurlar (Işık, 2001).

Belediyelerin YİD uygulamaları 2 grupta toplanabilir. Birinci grupta işhanı, otopark, konut inşaatı, gazino, otel, motel, eğlence merkezleri, turistik mekanların yapımı ve işletilmesi amaçlanmaktadır. Bu tür yapılar 1580 sayılı Belediye kanununa 19/16 maddesine göre belediye malik bulunduğu gayrimenkul üzerinde en nihai tasarruf olan satış aktine icraya yetkili olduğuna göre hukuki kapsamı daha dar bulunan yapı işlet devret sözleşmesi gibi tasarruflara evliyetle yetkilidir. Diğer grup 1996 sayılı yasaya bağlı olarak yat limanları, içme suyu temini gibi projeleri kapsamaktadır (Işık, 2001; Yılmaz 1999).

Belediyelerin bu projeleri YİD modeli ile yaptırması için meclislerinden karar almalıdırlar ve sonra İçişleri Bakanlığı aracılığıyla Yüksek Planlama Kuruluna müracaat edeceklerdir. Onay alındıktan sonra sermaye ve yabancı şirketle anlaşma imzalayabileceklerdir (Işık, 2001).

YİD modeli ile yatırım veya hizmet yapılmasındaki esaslar;

Sözleşme Hazırlama; Sözleşmeler, yapılacak işlerin genel, özel, teknik ve idari içeriklerine göre hazırlanır. Yerel yönetimlerce hazırlatılacak veya hazırlattırılacaktır. Sözleşme içeriğinde;

- a) Görevin içeriği
- b) Geçici /kesin teminatın oranları
- c) Görev yeri, teslim etme, alma ve şartları
- d) İşlere başlama ve bitirme tarihleri, gecikmede uygulama şartları
- e) Şirketlerden istenen belgeler ve aranan kriterler
- f) Tekliflerin hazırlanması, değerlendirilmesi
- g) Fiyat belirleme yöntemi
- h) İlave süre verilecek durumlar
- i) Giderlerin kimin tarafından karşılanacağı
- j) İhtilafların çözüm biçimi
- k) Kamulaştırma bedeline idarenin katılıp katılmayacağı

maddeleri yer alır.

YİD modeli kullanılarak yaptırılacak yatırım ve hizmetler resmi gazetede ve Türkiye’de satışı yüksek 2 gazetede son müracaat tarihinden en az 30 gün olmak üzere en az 1 defa ilan edilir.

Fiyatın belirlenmesi; YİD modeli ile yapılacak hizmetler karşılığında ödenecek ücretler sözleşmeye eklenir. Ücret belediye meclisi veya il genel meclisince belirlenir.

YİD modeli ile yatırım ve hizmet ücretlerinin belirlenmesi tavan fiyat yöntemine ve uluslararası sektörel iç karlılık oranı dikkat edilerek maliyet kar yöntemine uygun

olacaktır. Yerel yönetim hizmet tipine göre iki tercihten birini yada ikisini seçebilir. Tavan ücret yöntemi, piyasadaki ücret seviyesinden en fazla indirimi yapan ve işletme süresinde bunu garanti eden şirketin teklifi seçilir. Maliyet ve kar yöntemi, muhasebe sistemi uygulama tebliğinde bulunan standartlara göre yapılması, yetersiz olduğu durumlarda uluslararası muhasebe standartlarına başvurulması ve sözleşmelerde çalışma alanları farklı olan işletmelerde farklı kıstasların belirlenmesi esas alınmaktadır.

Teminat; Yapılacak yatırımlar için yatırım değerinin %1' ine kadar teminat alınır. Teminat olarak gösterilmesi gereken konular;

- Tedavüldeki Türk parası
- Teminat mektubu (Maliye Bakanlığı tarafından hazırlanır)
- Devlet tahvilleri, hazine bonosu, menkul kıymetler

Görevlendirme Usulleri; Görevlendirme yerel yönetim tarafından oluşturulur. Görevlendirme komisyonuna kararlara katılmamak şartıyla idari veya teknik elemanda görevlendirilebilir.

Şirkete görev verilirken kapalı teklif, belli istekliler arasında kapalı teklif usulü ve pazarlık usulü yöntemleri izlenir. Bu usullerden hangisinin seçileceği yerel yönetim tarafından belirlenir.

Kapalı teklif usulünde, yazılı alınan teklifler değerlendirilir. Zarfların açılması ve sonuçlandırılması yerel yönetimce yapılır. Belli istekliler teklif usulünde, yerel yönetim finansman gücü ve teknik imkanları yeterliliği idarece kabul edilen en az 3 istekli bu usulle yaptırabilir. İsteklinin isimleri belirtilir ve yerel yönetimler için İçişleri Bakanlığında teyit alınır. Pazarlık usulü görevlendirmede, teklifler yazılı olarak alınır ve şartnamedeki hizmetlerin fiyatlarına bağlı olarak değerlendirilir.

Sözleşme yapılması; Sözleşme hukuk hükümlerine tabidir. Taraflar yerel yönetimi, görevli ise şirketi temsil eder.

Süre; Yap İşlet Devret modelinde yatırım süresi 40 yılı geçmez.

Finansman; Görevli şirketin kullanacağı krediler, vergi ve stopaj ödemeleri, ek maliyetler ve bunların nasıl kullanılacağına dair açıklamalar uygulama sözleşmesinde bulunmaktadır.

Görevin Devri; Görevli şirket yatırım ve işletme döneminde tüm haklarını yüksek planlama kurumunun kararı ve yerel yönetimin sayısı ile devredebilir.

Süre Sonu Tesis Devri; Tüm yatırım ve hizmetler her türlü borçtan arınmış, çalışır ve kullanılabilir halde yerel yönetime geçer ve devir teslim komisyonu sözleşmedeki tüm hususları uygulayıp uygulanmadığını tespit eder.

Sözleşmenin İptali; Sözleşmeler görevli şirketin iflası, şartları yerine getirmemesi, ödeme sıkıntısı durumlarında idarece iptal edilebilir.

Sorumluluk ve Tazminat; Görevli şirket projeleri planlanan sürede tamamlayarak tesisi kullanılabilir, borçsuz olarak idareye devretmekle sorumludur.

Denetim; Görevli şirketin tüm kayıt ve belgeleri yerel yönetim tarafından incelenir. Giderlerin karşılıklarına şekli uygulama sözleşmesinde bulunur.

İhtilafların Hali; Sözleşmelerin yapıldığı sırada oluşacak ihtilaflar Türkiye Cumhuriyeti mevzuatlarına bağlıdır ve Türkiye Cumhuriyeti mahkemeleri görevlidir.

Şirketler; YİD modeliyle yapılacak projeler T.C. kanunlarına göre kurulmuş olan sermaye şirketi ile Türkiye’de çalışmasına izin verilen yabancı şirketlerce yapılabilir. Şirketlerin finansman durumlarının iyi olması ve bunun da denetim firmaları tarafından onaylanmış olması gerekmektedir. Şirketlerin proje için öz kaynak oranı sabit yatırım tutarının en az %20 olması gerekmektedir. Şirket sadece 1 YİD projesini yürütebilir.

Kamulaştırma, Kamulaştırma 2942 sayılı kanuna göre yerel yönetimlerce yapılır. Kamulaştırma kararı belediyelerde belediye encümeni, il özel idarelerinde il daimi encümeni tarafından yapılır.

Taşınmaz Malların Kullanımı; YİD modeli ile planlanan yatırım ve hizmetlerin kamulaştırılan taşınmazın bedeli, görevli şirket tarafından ödenen taşınmaz mallar için kullanım bedeli alınmaz. Yerel yönetim tarafından bedel ödenen taşınmaz mallar için kullanım bedeli tahsis edilir. Taşınmaz malın mülkiyeti yerel yönetim ise görevli şirket lehine daimi hak tesis edilir.

Taşınmaz Malların Kullanım Bedellerinin Belirlenmesi; Yerel yönetim tarafından taşınmaz malların kullanım bedelleri belirlenir. Devlet İstatistik Enstitüsü tarafından oluşturulan toptan eşya fiyat endeksi oranı uygulanmak üzere her yıl arttırılır.

Garantiler; YİD modeli ile yapılan yatırımlarda yerel yönetimler bazı garantiler verebilirler. Bunlar;

- Satılacak hizmet veya mal için yerel yönetimce görevli şirkete garanti verilmesi
- Yabancı kuruluşlardan köprü krediler alınması durumunda kısmen yada kısmen geri ödeme garantisi finansör kuruluşa garanti verilmesi
- Köprü kredilerinden başka alınan ana krediler için görevli şirket hisselerinin anlaşma şartlarına uygun olarak geri ödeme garantisi verilmesidir.

Köprü Kredileri; Projenin ihtimaller dışında finans ihtiyacını karşılamak için diğer uluslararası finans kuruluşlarınca verilen kısa ve orta vadeli kredi olarak adlandırılır. Kredi limiti öz kaynak sınırı üzerinde belirlenip belirlenmeyeceği Yüksek Planlama Kurulunca yapılır. Görevli şirketten kaynaklanan hatalardan dolayı oluşan maliyetler köprü krediden alınmaz.

Muafiyet; YİD modeli ile yapılan projeler harçlardan (492 sayılı kanundan dolayı) ve damga vergisinden (488 sayılı kanundan dolayı) muaftır. Yatırım döneminde yatırım kredi temini, hizmet alımları ve yapılan tüm anlaşmalar geçici ve kesin teminat



mektupları yatırımın tamamlanmasından sonraki devir işlemleri damga vergisi ve harçlardan muaf tutulur (Işık; 2001).

## BÖLÜM 6

### SONUÇ VE ÖNERİLER

Kamu kaynaklarının yatırımlara ayrılan paylarının miktarı azalmaktadır. Sürekli artan nüfus ile birlikte alt yapı yatırımları önem kazanmıştır. Bu yüzden alt yapı yatırımlarının gerçekleştirilmesinde kullanılan yatırım modelleri önemli kazanmıştır. Az gelişmiş veya gelişmekte olan ülkelerin tercih ettiği ve büyük projeleri gerçekleştirilmesinde kamu kaynaklarının yetersiz olduğu durumlarda yabancı sermaye katılımıyla projelere hız verilerek yatırım modelleri tercih edilmektedir. Büyük boyutlu ve risk taşıyan altyapı yatırımlarının belirlenen modellerden yararlanarak yapılması mümkündür.

Bu modellerle yapılacak yatırımlar için büyük finansal kaynaklara ihtiyaç olduğundan dolayı yatırım projelerinin dikkatli olarak analiz edilmesi gerekmektedir. Proje süreci içerisinde bazı temel prensiplerin doğru bir şekilde uygulanmaması halinde projelerin kamu adına uzun vadeli ve yüksek maliyetli birer kambura dönüşme ihtimali bulunmaktadır. Yatırım modelleri ile ilgili kuruluşlarla farklı sözleşmeler yapılmaktadır. Sorumlu kuruluş tesisi yapmayı ve belirlenen süreyle tesisi işletmeyi ve bu süre sonunda tesisi işler durumda devretmekle yada satınalmakla sorumludur.

Yatırım modellerinde genel olarak yabancı ve yerli şirketler, işletmeciler, finansör kuruluşlar bulunmaktadır. Yatırım modelleri ekonomide tasarruf, yatırım, istihdam, gelir, üretimi artırırken giderler bölümünde iyileştirici etkiler yaratmakta teknoloji, eğitim seviyesi ve uluslararası ilişkilerde ilerleme sağlanmaktadır.

Yatırım modeli ile yapılan projelerin süreleri uzun olduğundan bu süre içerisinde ülkeye kazandırılan bazı etkiler bulunmaktadır. Bu etkiler ülkeye yeni üretim alanları açmakta, yabancı sermayenin ülkeye gelmesini kolaylaştırmakta, istihdamda artış olmakta, proje bölgesinin kalkınmasını kolaylaştırmakta, dış borç tasarrufu sağlamakta ve kaynak yetersizliğini ortadan kaldırmaktadır.

Devlet yöneticileri tarafından enerji modelleriyle yaptırılmasına karar verilen projelerin, çıkar peşinde koşanlar tarafından kullanılmaması için çok ciddi ve etraflı kontrollerden geçmesi gerekmektedir.. Modellerin daha etkili işlemesi için projelerde konusunda uzman kişilerden oluşan değerlendirme ve organizasyon bölümlerinin oluşturulması gerekmektedir.

Bu modellerle yapılması kararlaştırılan projelerin devlete, kamuya ve yatırımcı şirkete yarar sağlaması için devlet bu modellerin uygulanmasında kararlı ve siyasi görüş birliğinde olmalıdır. Bunun sonucunda yasal altyapı hızlı ve doğru şekilde biçimlenmesi için gerekli siyasi otorite kurulmuş olur. Böylece devletin yatırımcıya vereceği garantilerin oluşturacağı baskılar en aza indirilmiş olacaktır. Bununla birlikte rekabet koşulları tam olarak oluşturulmalıdır. Ayrıca modelin daha az maliyet ve hızlı sürede bitirilebilmesi için yatırımların yerel pazardan karşılanması için çalışmalar yapılmalıdır. Modelin daha az maliyet ve hızlı sürede finanse edilebilmesi için piyasalarda uzun vadeli borçlanmaların gerçekleştirilmesi gerekmektedir.

Büyük veya küçük ölçekli projelerin prosedürleri farklı olmalıdır. Model çelişkisi oluşturabilecek nitelikteki yasalar düzeltilmelidir. Uzun vadeli enerji üretimi projelerinde yap işlet modelinden yararlanılabilir. Satınalma ve fiyat garantilerini kısa süre için verilmelidir. Modellere ait hukuki temeller çok iyi hazırlanmalıdır. Yatırım modelleri ile yapılan projelerde devletin projedeki rolü açık olarak belirtilmelidir. Ne çeşit hizmetler devlete ait ne çeşitler hizmetler özel şirkette kalacağı seçenekleri belirtilmelidir. Bu sayede özelleştirme, eleman ayrımı konularındaki oluşacak problemlere yeni çözümler yaratılmış olacaktır. Her projenin yatırım modeli ile yapılmasında seçici davranılması gerekmektedir. Model, ancak yerinde ve verimlilik sağlayacak alanlarda uygulanırsa başarı sağlanabilir.

## BÖLÜM 7

### KAYNAKLAR DİZİNİ

- Acar, C., 2007, Havaalanı terminal binalarında yap işlet devret modeli, Sivil Havacılık Genel Müdürlüğü Yayınları, Ankara, 119 s.
- Anonim, 1996, Yap İşlet Devret (YİD) modelinin uygulamasında ortaya çıkan sorunlar ve öneriler sempozyumu, Banka ve Ticaret Hukuku Araştırmaları Enstitüsü, Ankara, 89 s.
- Anonim, 2001, Sekizinci beş yıllık kalkınma planı, Elektrik Enerjisi Özel İhtisas Komisyonu Raporu, DPT 2069, Ankara.
- Aşık, B., Canaz Yılmaz, I. 2007, Türkiye’de Kamu Özel Sektör Ortaklıklarının Hukuki Statüsü, [www.vergidegundem.com/files/makale2-kas07.doc](http://www.vergidegundem.com/files/makale2-kas07.doc)
- Atılğan, İ., 2000, Türkiye’nin enerji potansiyeline bakış, Gazi Üniversitesi Mühendislik Mimarlık Fakültesi Dergisi, 15(1), 31-47.
- Başar, M., 2003, Proje Finansmanında Tartışılan Bir Model, Yap İşlet Devret, Anadolu Üniversitesi İktisadi ve İdari Bilimler Fakültesi Dergisi, 43-54.
- Doğan, S., 1991, Yap İşlet Devret Modeli ve Türkiye Uygulaması, Anadolu Üniversitesi Sosyal Bilimler Enstitüsü, Yüksek lisans Tezi, 65 s.
- Emek, U., 2002, Ek ve değişiklikleri ile Yap İşlet Devret (YİD), Yap İşlet (Yİ) ve kamu hizmeti imtiyazı mevzuatı, Devlet Planlama Teşkilatı (DPT) Yayın no: 2659, Ankara, 320 s.
- Erdoğan, S., 1997, Mülkiyetler Birliği Dergisi, Cilt XXI, 200, 97-106.
- Etçioğlu, E., 1997, Yap İşlet Devret (YİD) modeli ve Türkiye uygulamasının analizi, Türk Dünyası Araştırmaları Vakfı, İstanbul, 113 s.
- Güllü, D., Çağlar, A., Akdeniz, F., 2001, Recent energy studies and energy politicians in Turkey, Energy Sources, 23, 495-510.

### KAYNAKLAR DİZİNİ (devam)

- Işık, M., 2001, Yap İşlet Devret Modeli ve Vergilendirilmesi; Anadolu Üniversitesi Sosyal Bilimler Enstitüsü, Yüksek Lisans Tezi, 122 s.
- İmre, E., 2001, Türkiye’de Yap İşlet Devret (YİD) modeli; yasal çatısı, uygulaması, Yüksek denetleme Kurulu, Ankara, 11 s.
- Kaya, E., Başar, M., Gerede, E., Kuyucak, F., Sürmeli, A., 2005, Havaalanlarında Yap İşlet Devret Uygulamaları: Antalya ve Atatürk Havaalanlarındaki Uygulamaların Değerlendirilmesi, Anadolu Üniversitesi Yayınları no: 1649, Eskişehir, 319 s.
- Küçüktüfekçi, M., 2007, Türkiye’de Kamu Yönetiminin Yeniden Yapılandırılması Çerçevesinde Mali Disiplin, Çukurova Üniversitesi Sosyal Bilimler Enstitüsü Yüksek Lisans Tezi, 126 s.
- Özcan T., 2002, Yap İşlet Devret Modeli Vergisel Problemleri, [http://www.kobiline.com/docs/AATax/article/yid\\_vrg\\_prob.doc](http://www.kobiline.com/docs/AATax/article/yid_vrg_prob.doc)
- Özerdem, B., 2005, Türkiye’de Rüzgar Enerjisi Uygulamalarının Gelişimi ve Geleceği, İzmir Yüksek Teknoloji Enstitüsü Makina Mühendisliği Bölümü, Makina Mühendisleri Odası İzmir, 8 s.
- Özdoğan, İ.D., Birgönül, M.T., 2000, A decision support framework for project sponsors in the planning stage of build operate transfer (BOT) projects, Const. Management and Economics, 18, 343-353.
- Polatkan, V., 1997, Yap İşlet Devret, Yaklaşım Yayıncılık A.Ş. Ankara, 33 s.
- Potacı, H., 2007, Türkiye Ekonomisinde Enerjinin Yeri ve Enerji Politikaları, Global Enerji Dergisi, 1, 18-20.
- Sevil, G., Başar, M., 1999, Yap İşlet Devret Modelinde Karşılaşılan Riskler Ve Finansal Riskin Önlenmesinde Swap Tekniğinin Kullanımı”, Dış Ticaret Dergisi, HDTM, Yıl.4, 14 s.,
- UNIDO, 1997, Procurement Methods and Procedures, Vienna: Trading Modules of BOT Programme, Instructure Development Through BOT Projects Seminar, (Incooperation with the Economic Development Institute).

**KAYNAKLAR DİZİNİ (devam)**

- Uğur, O., 1994, Yap İşlet Devret Girişim Modelinin Hukuksal Yönü ve Ekonomik-Mali Etkileri, Maliye Bakanlığı 1993 Yılı Hesap Uzmanları Kurulu Konferansları IV, Ankara, 252-255 s.
- Yılmaz, O., 1999, Yap İşlet Devret modeli ve Türkiye uygulaması, İktisadi Sektörler ve Koordinasyon Genel Müdürlüğü Hukuki Tedb. Kurumsal Düzenlemeler Dairesi, Yayın no: DPT: 2493, 144 s.
- Yılmaz, Z., Dorbek, Y., 2005, Türkiye ve enerji politikaları, kapasite, üretim ve harcamalar üzerine derlemeler, İ.T.Ü. Fen Bilimleri Enstitüsü, Çevre Kontrolü ve Yapı Bilimleri Bölümü, 13 s.
- Zabunoğlu, Y., 1996, Yap işlet devret konusunda yasal düzenleme örnekleri ve yargı kararlarının ışığında yeni bir düzenleme modeli, Yap işlet devret modelinin uygulanmasında ortaya çıkan sorunlar ve öneriler Sempozyumu, Ankara, Bildiriler kitabı, 45-54 s.